



POZNAJMY SIĘ

DIAGNOZA POTRZEB
I POTENCJAŁU KULTUROWEGO
MIESZKANEK I MIESZKAŃCÓW
GMINY KUTNO



Opracowanie raportu i badania: Justyna Orlikowska | Stowarzyszenie Pracownia Etnograficzna

Konsultacje lokalne: pracowniczki i pracownicy Centrum Kultury Gminy Kutno w Leszczynku

Niniejsza publikacja powstała w ramach programu Narodowego Centrum Kultury Dom Kultury+ Edycja 2025 Zadanie I - Inicjatywy Lokalne



Spis treści

Wstęp	4
Metodologia	5
Charakterystyka gminy Kutno	6
Centrum Kultury Gminy Kutno	10
Partnerzy Lokalni	16
Dorośli mieszkańcy wybranych sołectw	18
Wierzbie i okolice	19
Strzegocin	24
Młodzież	26
Szkoła Podstawowa im. Bohaterów Walk nad Bzurą we Wroczyńcach	27
Szkoła Podstawowa im. Władysława Reymonta w Gołębiewku Nowym	30
Szkoła Podstawowa im. M. Konopnickiej w Byszewie	35
Katolicka Szkoła Podstawowa im. Gen. Władysława Andersa w Wierzbju	37
II Liceum ogólnokształcące im. Jana Kasprowicza w Kutnie	40
Ankieta – osoby uczestniczące w wydarzeniach	44
Dzieci i młodzież	46
Dorośli	48
CKGK oczami pracowników	51
Wnioski i rekomendacje	55

Wstęp

Oddajemy w Państwa ręce raport stanowiący diagnozę życia kulturalnego mieszkańców gminy Kutno. Badania diagnostyczne i raport zrealizowało Stowarzyszenie „Pracownia Etnograficzna” im. Witolda Dynowskiego we współpracy z Centrum Kultury Gminy Kutno w Leszczynku (CKGK) w ramach projektu PoznajMY się, finansowanego ze środków Ministerstwa Kultury i Dziedzictwa Narodowego w ramach programu Narodowego Centrum Kultury Dom Kultury+ Edycja 2025 Zadanie I – Inicjatywy Lokalne.

Dokładniejszej analizie zostały poddane wybrane miejscowości gminy, w których odbyły się spotkania z mieszkańcami. Były to Byszew, Gołębiewek, Leszczynek, Strzegocin, Wierzbie i Wroczyń. W badaniach uwzględniliśmy rolę, jaką pełni Centrum Kultury Gminy Kutno dla mieszkańców oraz badaliśmy potencjał kulturowy gminy. Program Dom Kultury+ ma za zadanie zwiększyć zaangażowanie domów kultury w życie lokalnej społeczności poprzez odkrywanie i wspieranie oddolnych inicjatyw kulturotwórczych realizowanych przez samych mieszkańców. Strategicznym celem programu jest „inicjowanie działań służących wzmocnieniu zaangażowania domów kultury w życie społeczności lokalnej, odkrywaniu i rozwijaniu potencjału i kapitału kulturowego jej członków oraz kulturotwórczych zasobów społeczności”¹.

Raport prezentuje wnioski z badań i rekomendacje dla CKGK. Mamy nadzieję, że analiza raportu pokaże potencjał Centrum Kultury, a także gminy i jej mieszkańców, zainspiruje do wypracowania nowych inicjatyw kulturalnych, lepiej odpowiadających na potrzeby mieszkańców i mieszkanki gminy oraz zachęci do inwestowania w rozwój Centrum Kultury, a długofalowo pozytywnie wpłynie na budowanie Centrum Kultury Gminy Kutno w Leszczynku jako miejsca tworzonego wspólnie — przez pracowników i osoby mieszkające w gminie Kutno.

¹ <https://nck.pl/dotacje-i-stypendia/dotacje/programy-dotacyjne-nck/dom-kultury/o-projekcie>

Metodologia

Raport powstał na podstawie etnograficznych badań terenowych prowadzonych w czerwcu 2025 roku w wybranych sołectwach: Byszew, Gołębiewek, Leszczynek, Strzegocin, Wierzbie i Wroczyń. Badania były prowadzone przez badaczkę Stowarzyszenia Pracownia Etnograficzna przy wsparciu pracowniczek Centrum Kultury Gminy Kutno.

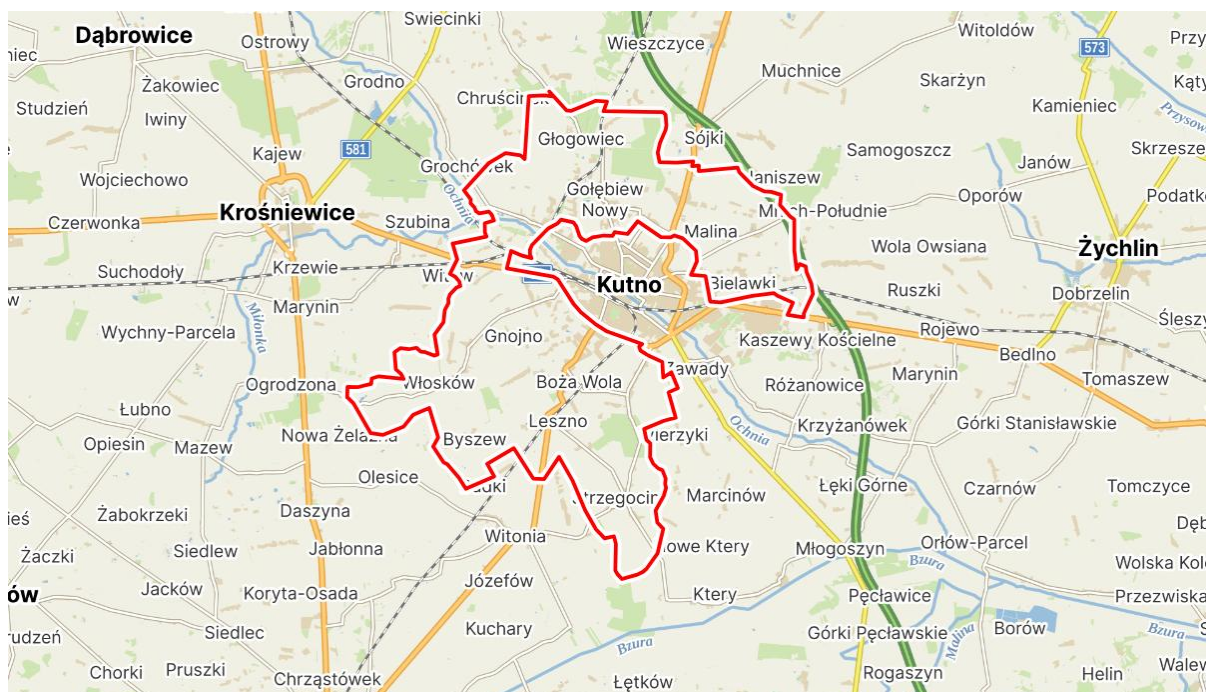
Celem diagnozy było zdefiniowanie potrzeb kulturalnych mieszkańców gminy Kutno, na które mogłoby odpowiadać swoją ofertą CKGK w Leszczyńku. Ciekawiło nas, w jakim zakresie mieszkańcy i mieszkańcy gminy korzystają z oferty Centrum Kultury, ale także, jakie widzą trudności w dostępie do oferty kulturalnej lub czego w niej brakuje. Zbieraliśmy pomysły oraz potrzeby i motywacje związane z rozwojem działalności Centrum oraz poznawaliśmy dziedzictwo kulturowe oczami mieszkańców i mieszkanki w różnym wieku.

Badania miały przede wszystkim charakter jakościowy. W ramach badań przeprowadzone zostały warsztaty wydobywcze z wykorzystaniem metod aktywnych i angażujących uczestników (m.in. mapowanie, latające flipcharty, karteczkowe forum), wywiady grupowe, pogłębione wywiady indywidualne, obserwacja uczestnicząca, dokumentacja fotograficzna oraz analiza danych zastanych. Wyniki z badań jakościowych zostały uzupełnione wynikami z badań ilościowych: wśród mieszkańców gminy została przeprowadzona ankieta z otwartymi pytaniami. Grupami docelowymi, do których próbowaliśmy docierać w czasie badań, byli dorośli mieszkańcy gminy (aktywni i nieaktywni) oraz młodzież – uczniowie i uczennice starszych klas gminnych szkół podstawowych oraz dodatkowo młodzież ze szkoły ponadpodstawowej z Kutna.

Serdeczne podziękowania kierujemy w stronę wszystkich osób, które wzięły udział w badaniu i podzieliły się z nami swoimi opiniami o CKGK – każdy głos był dla nas ważny i złożył się na powstanie niniejszego raportu.

Charakterystyka gminy Kutno

Wiejska gmina Kutno położona jest w województwie łódzkim, w powiecie kutnowskim. Zamieszkuje ją 8 938 mieszkańców i zajmuje obszar 122,3 km², w tym użytki rolne stanowią 86% powierzchni, a użytki leśne stanowią 6%².



Gmina wiejska Kutno, mapy.cz

Na stronie Urzędu Gminy czytamy: Gmina Kutno „to centrum możliwości, które jest dla nas niezwykłą inspiracją do życia, podejmowania nowych wyzwań, rozwoju i kultywowania tradycji. Motywuje nas do tego położenie geograficzne i potencjał tkwiący w naszych mieszkańcach³.”

Gmina Kutno administracyjnie obejmuje 31 sołectw: Bielawki, Boża Wola, Byszew, Florek, Gołębiew Nowy, Gołębievek Nowy, Gołębievek Stary, Grabków, Gnojno, Julinki, Komadzyn, Kotliska, Krzesin, Leszczynek, Leszno, Malina, Marianki, Nagodów, Nowa Wieś, Piwki, Podczachy, Raciborów, Sieciechów, Sieraków, Stanisławów, Strzegocin, Wierzbie, Woźniaków, Wroczyzny, Wysoka Wielka, Żurawieniec. A także 23 miejscowości niesołeckie: Adamowice, Adamów, Byszew-Kaczyn, Dębina, Dudki, Franki Wroczyńskie, Głogowiec, Gołębiew Stary,

² https://www.polskawliczbach.pl/gmina_Kutno

³ <https://www.gminakutno.pl/nasza-gmina>

Kalinowa, Kalinowa (osada), Kolonia Sójki, Kolonia Strzegocin, Krzesin-Parcela, Krzesinówek, Kuczków, Michałów, Nowe Sójki, Obidówek, Ryków, Siemiennik, Stara Wieś, Włosków, Wysoka Duża.

Na terenie gminy Kutno w 2023 roku zorganizowano bezpłatny transport publiczny dla mieszkańców gminy obejmujący 5 linii autobusowych: G1 Byszew—Głogowiec, G2 Strzegocin—Głogowiec, G3 Sieraków—Krzesin, G4 Wysoka Wielka—Kuczków, G5 Kutno—Kuczków.

Na terenie gminy znajdują się tereny sportowe i orliki w Gołębiewie Starym i Strzegocinie oraz hala sportowa. W gminie działają Ochotnicze Straże Pożarne, Koła Gospodyń Wiejskich, Gminny Ośrodek Pomocy Społecznej, Młodzieżowa Rada Gminy Kutno, świetlice wiejskie i szkoły podstawowe.

Do najbardziej cennych zabytków gminy zalicza się, m.in. Gotyckie Sanktuarium Matki Bożej Głogowieckiej, neogotycki Kościół św. Bartłomieja w Strzegocinie, Zespół pałacowy w Lesznie, Zespół dworski w Głogowcu, Zespół dworski w Strzegocinie, Pałac w Malinie czy późnoklasycystyczny zespół dworsko-parkowy w Leszczynku, gdzie znajduje się siedziba CKGK oraz Gminnej Biblioteki Publicznej. Biblioteka ma również trzy filie: w Byszewie, Gołębiewie i Strzegocinie.



Gotyckie Sanktuarium Matki Bożej Głogowieckiej, <https://www.gminakutno.pl/>



Pałac w Malinie, <https://www.gminakutno.pl/>



Zespół Pałacowy w Lesznie, <https://www.gminakutno.pl/>

Za najbardziej znane wydarzenia kulturalne uznaje się Odyseję Napoleońską — jest to wydarzenie historyczne z wieloma atrakcjami, od koncertów, występów grup rekonstrukcyjnych, po degustację historycznych dań i pokaz dawnej mody.



Odyseja Napoleńska, <https://www.gminakutno.pl/>

Innym znanym wydarzeniem jest Ogólnopolski Festiwal Muzyki Ludowej „Złota Leszczyna”, który gromadzi w rywalizacji o statuetkę Złotej Leszczyny zespoły ludowe z całej Polski. Wśród mieszkańców cenione są również cykliczne wydarzenia związane z rokiem agrarnym i obrzędowym takie, jak Dożynki, które są ważnym wydarzeniem społeczno-kulturalnym.

Przyrodniczo w gminie Kutno najbardziej znane są okolice Raciborowa i tamtejsze lasy iglaste, w których znajdują się ścieżki edukacyjne o tematyce przyrodniczo—leśnej oznaczone tablicami. W okolicy przepływa rzeka Głogowianka. W gminie są również mieszane lasy w okolicach Strzegocina i liściaste w okolicach Leszna. W północnej części gminy przepływa rzeka Ochnia. Przez obszar Gminy Kutno przebiega również odcinek Pradoliny Warszawsko-Berlińskiej — Obszar Specjalnej Ochrony Ptaków. W gminie znajduje się też kilka pomników przyrody np. dęb szypułkowy w Leszczynku czy płatan klonolistny w Głogowcu. Przez gminę Kutno przebiegają trzy szlaki rowerowe: szlak „W centrum Polski”, zielony szlak rowerowy „Pałace, dwory, zamki” oraz szlak rowerowy Bitwy nad Bzurą.



Przyroda gminy Kutno, <https://www.gminakutno.pl/>

Centrum Kultury Gminy Kutno



XIX-wieczny dwór w stylu klasycystycznym w Leszczyńku, <https://www.gminakutno.pl/nasza-gmina>

Centrum Kultury Gminy Kutno (CKGK) to samorządowa instytucja kultury powołana do życia w 2007 roku (do 2020 roku funkcjonowała jako Ośrodek Kultury Gminy Kutno, zmiana nazwy nastąpiła w trakcie rewitalizacji). Centrum Kultury ma swoją siedzibę w późno klasycystycznym zespole dworsko-parkowym w Leszczynku, w skład którego wchodzi: Park Kulturowy etnograficznego podregionu kutnowskiego związanego z poetą romantycznym Józefem Bohdanem Zaleskim oraz XIX-wieczny dwór w stylu klasycystycznym.



Zespół dworsko-parkowy w Leszczynku, <https://www.gminakutno.pl/nasza-gmina>

Obecnie w dworku znajduje się również siedziba Gminnej Biblioteki Publicznej im. Józefa Bohdana Zaleskiego. W latach 1946-2001 w dworku funkcjonowała szkoła podstawowa, której dzieje mieszkańcy Leszczynka pamiętają do dziś. W latach 2018-2020 budynki wraz z przyległym parkiem poddane zostały rewitalizacji w związku z realizacją projektu pn. „Rozwój gospodarki turystycznej w gminie Kutno poprzez wykorzystanie walorów przyrodniczych i dziedzictwa kulturowego” współfinansowanego przez Unię Europejską z Europejskiego Funduszu Rozwoju Regionalnego.

Razem z rewitalizacją budynków i przestrzeni parkowej nastąpiła zmiana identyfikacji graficznej. Jak czytamy w raporcie o stanie gminy z 2024 roku: „Instytucja posiada spójny system identyfikacji wizualnej, któremu przewodzi logotyp zbudowany z sygnetu i logotypu. Jednym z bardziej charakterystycznych

elementów budynku dworu, do którego nawiązuje sygnet jest ryzalit, który posłużył za inspirację do budowy znaku, okna symbolizują otwartość, są źródłem światła. Okno daje nam widok na świat. Dach symbolizuje schronienie, poczucie bezpieczeństwa i stabilność. Ma także związki z niebem i wyższym intelektem oraz mądrością."



Obecnie w działalności Centrum Kultury wykorzystywane są oba budynki założenia dworskiego, a w nich sala widowiskowa oraz mniejsza sala baletowa, które wykorzystywane są do przeprowadzania zajęć, animacji, warsztatów oraz wydarzeń artystycznych, a także pomieszczenia biurowo-administracyjne, w których znajdują się również przestrzenie na zajęcia przeznaczone do pracy w mniejszych grupach warsztatowych. Część wydarzeń odbywa się w plenerze parkowym. Obok Centrum Kultury znajduje się również siłownia plenerowa, plac zabaw, boisko, wypożyczalnia rowerów, a także altana rekreacyjna, którą CKGK ma w swojej ofercie na potrzeby wydarzeń integracyjnych.

„Misją Centrum Kultury Gminy Kutno jest organizowanie i prowadzenie wielokierunkowej działalności kulturalnej zaspokajającej potrzeby mieszkańców oraz wychowanie przez sztukę.”⁴

Centrum Kultury Gminy Kutno oferuje zajęcia: artystyczne, muzyczne, taneczne, nauki gry na instrumentach i rękodzieło. Przy instytucji aktywnie działa Zespół Pieśni i Tańca Leszczynki, Zespół Pieśni i Tańca Ognista Leszczyna, Zespół Ludowy Leszczynianki, Orkiestra Dęta Gminy Kutno i Klub Seniora. Wzmocnieniem oferty Centrum Kultury Gminy Kutno jest szeroki wachlarz

⁴ Z Raportu o stanie gminy za 2024 rok

wydarzeń wynikający z realizacji trwałości projektu pn.: „Rozwój gospodarki turystycznej w Gminie Kutno poprzez wykorzystanie walorów przyrodniczych i dziedzictwa kulturowego” współfinansowanego ze środków Unii Europejskiej. W ramach projektu odbywają się, m.in. koncerty muzyki klasycznej (w tym ogólnopolski Festiwal Chopin en Vacances) i rozrywkowej, wystawy, warsztaty artystyczne, Letnie Kino Plenerowe oraz wydarzenia o charakterze ogólnopolskim: Konkurs Poetycki im. Józefa Bohdana Zaleskiego, Odyseja Napoleońska i Ogólnopolski Festiwal Muzyki Ludowej Złota Leszczyna. Inne wydarzenia sezonowe i plenerowe w ofercie CKGK to, m.in. Wojewódzki Amatorski Konkurs Tańca Solowego (dla dzieci i młodzieży), Majówka Gitarowa, Obchody Dnia Dziecka, Obchody Nocy Świętojańskiej, Dożynki, Święto Ziemniaka - Kartoflisko, Święto Niepodległości czy Andrzejki. We wszystkie te wydarzenia angażowane są sekcje artystyczne działające przy Centrum.

Celem działającego przy CKGK Klubu Seniora jest działalność kulturalno-oświatowa, towarzyska i wypoczynkowa dla osób starszych. W ramach spotkań prowadzone są zajęcia gimnastyczne, muzyczne, plastyczne, rękodzielnicze, treningi pamięci, integracyjno-rekreacyjne, zajęcia z książką. Organizowane są też wycieczki i spotkania z ekspertami z różnych dziedzin, np. warsztaty z ratownikiem medycznym, spotkania z policjantami czy pracownikami ZUS. W 2024 roku do Klubu uczęszczało 30 osób, spotkania podzielone były na dwie grupy w tygodniu. Osoby z Klubu Seniora biorą też udział w okazjonalnych spotkaniach. Ważnym wydarzeniem związanym z działalnością KS są Dni Seniora Gminy Kutno, organizowane przez Urząd Gminy w ścisłej współpracy z Gminnym Ośrodkiem Pomocy Społecznej i Gminną Biblioteką Publiczną im. J. B. Zaleskiego.

Zajęcia rękodzielnicze to, m.in. Koralikowe Czary-Mary (zajęcia dla dzieci i młodzieży od lat 8), Pozytywnie zaplątani (grupa mieszana), Mali Odkrywcy w Krainie Zmysłów (dla dzieci w wieku 2-5 lat wraz z opiekunami), Kultura na wychodnym (warsztaty artystyczne dla szkół i przedszkoli), Wyłącz prąd, włącz myślenie (zajęcia odbywające się w szkołach, wykorzystujące gry planszowe), Tworzymy (zajęcia plastyczno-artystyczne dla dzieci w wieku 6-10 lat). W ramach sekcji artystycznej odbywają się również spotkania okazjonalne związane z dorocznymi świętami.

Sekcja muzyczna to zajęcia z nauki gry na instrumentach dla dzieci, młodzieży oraz dorosłych uczących się gry na perkusji, gitarze, ukulele, instrumentach klawiszowych, flecie i akordeonie. W 2024 naukę gry pobierało 36 osób. Wizytówką CKGK są zespoły muzyczne. Zespół Ludowy Leszczynianki bierze udział w konkursach i przeglądach na terenie całego kraju, często też prezentuje swoją działalność na wydarzeniach plenerowych CKGK. Orkiestra Dęta Gminy Kutno składa się zarówno z muzyków amatorów, jak i osób zawodowo grających w orkiestrach. Muzycy biorą czynny udział w życiu kulturalno-społecznym regionu, uświetniając swoją grą obchody świąt państwowych, uroczystości gminnych i kościelnych oraz wiele imprez okolicznościowych. W 2024 roku Orkiestra zagrała dziesięć koncertów zarówno w siedzibie instytucji, jak również w kościołach parafialnych znajdujących się na terenie Gminy Kutno. Celem Zespołu Pieśni i Tańca Leszczynki oraz Zespołu Pieśni i Tańca Ognista Leszczyna jest propagowanie kultury ludowej i narodowej ściśle związanej z rodzimą tożsamością. Sekcja ludowa podzielona jest według grup wiekowych i programowych (cztery dziecięce grupy i jedna dorosła). Część grup jest koncertująca, a część o charakterze przygotowawczym.

Co roku każda z sekcji artystycznych przygotowuje wydarzenia, na których prezentuje swoją działalność i integruje się z innymi mieszkańcami.

W Centrum Kultury Gminy Kutno na podstawie umów o pracę zatrudnionych jest 11 osób. Są to: dyrektorka Centrum Kultury, główna księgowa, specjalistka ds. administracji, kadr i płac, dwie pracowniczki utrzymania czystości, choreografka-kierowniczka artystyczna, starsza instruktorka sekcji artystycznej i koordynatorka Klubu Seniora, instruktorka sekcji artystycznej, specjalistka ds. promocji i organizacji wydarzeń oraz dwaj pracownicy gospodarczy.

Niektóre zajęcia prowadzą również osoby spoza podstawowej kadry, zatrudniane na umowy zlecenie. W ramach regularnej oferty CKGK odbywają się, m.in. zajęcia fitness (m.in. joga, zumba, dance fitness), które prowadzone są przez osoby zewnętrzne.

Głównymi ścieżkami promocji oferty CKGK są plakaty oraz kalendarz wydarzeń dystrybuowane na tablicach ogłoszeń znajdujących się w gminie oraz w szkołach gminnych, a także w mediach społecznościowych. CKGK posiada swoją stronę

internetową — www.ckgk.pl, a także profil na Facebooku, Youtube i Instagramie. Promuje się również poprzez lokalną prasę i rozgłośnie radiowe. Do najpopularniejszych wymienianych przez mieszkańców zaliczają się Radio Q, Panorama Kutna, eKutno.pl czy Kutnowskie Centrum Informacyjne.



CZERWIEC



Z CENTRUM KULTURY GMINY KUTNO

WYDARZENIA

PROJEKT DOM KULTURY + - POZNAJMY SIĘ
2 CZERWCA GODZ. 17:00
 OTWARTE SPOTKANIE WARSZTATOWE DLA MIESZKAŃCÓW GMINY KUTNO W CKGK W LESZCZYNKU

4 CZERWCA GODZ. 17:00
 OTWARTE SPOTKANIE WARSZTATOWE W OSP WIERZBIE

5 CZERWCA GODZ. 17:00
 OTWARTE SPOTKANIE WARSZTATOWE W OSP W STRZEGOCINIE

DOFINANSOWANO ZE ŚRODKÓW MINISTRA KULTURY I DZIEDZICTWA NARODOWEGO W RAMACH PROGRAMU NARODOWEGO CENTRUM KULTURY+ EDYCJA 2025

RODZINNE WARSZTATY Z OKAZJI DNIA OJCA DLA DZIECI W WIEKU 7-11 LAT
15 CZERWCA GODZ. 15:00 (bezpłatne, zapisy 538-522-426)

PRAKTYKA JOGI Z ŁUKASZEM SIEMIŃSKIM W RAMACH ŚWIĄTOWEGO DNIA JOGI
21 CZERWCA GODZ. 12:30 –
 (wstęp wolny -zespół dworsko-parkowy w Leszczynku)

PRZYWITANIE LATA – NOC ŚWIĘTOJAŃSKA
21 CZERWCA GODZ. 19:00 –

- WARSZTATY TWORZENIA WIANKÓW
- BARWNY KOROWÓD
- BIESIADA PRZY OGNISKU Z ZPIT LESZCZYŃKI ORAZ ZŁ LESZCZYŃNIANKI
- PUSZCZANIE WIANKÓW
- SMAKOŁYKI OD KÓŁ GOSPODYŃ WIEJSKICH
- POTANÓCOWKA NA DECHACH

ORGANIZATOR POTANÓCÓWKI NA DECHACH – STOWARZYSZENIE ZESPÓŁ LUDOWY LESZCZYŃNIANKI. DOFINANSOWANO ZE ŚRODKÓW GMINY KUTNO

SEKCJA ARTYSTYCZNA

(Informacje i zapisy 538-522-426)

WRACAMY DO GRY! – ROZGOŃ NUDE PO SZKOLE
 ZAJĘCIA DLA DZIECI I MŁODZIEŻY W WIEKU 7-15 LAT
PIĄTEK GODZ. 14:00 – 16:00

SZYCIE OD PODSTAW
 ZAJĘCIA DLA DZIECI I MŁODZIEŻY W WIEKU 10-15 LAT
PONIEDZIAŁEK GODZ. 15:30 – 17:00

KULTURA NA WYCHODNYM
 WARSZTATY ARTYSTYCZNE DLA SZKÓŁ I PRZEDSZKOLI - ŚRODA

TWORZYMY
 ZAJĘCIA PLASTYCZNO-ARTYSTYCZNE DLA DZIECI W WIEKU 6-10 LAT
CZWARTEK GODZ. 15:30 – 17:00

POZYTYWNE ZAPŁĄTANI ZAJĘCIA Z SZYDEŁKOWANIA
CZWARTEK GODZ. 15:30 – 17:00

SEKCJA LUDOWA

(Informacje i zapisy: 724-997-913)

GRUPA TAŃCA LUDOWEGO DLA DOROSŁYCH
CZWARTEK GODZ 18:30

ZESPÓŁ PIEŚNI I TAŃCA LESZCZYŃKI
 Zapraszamy do zespołu w trzech kategoriach wiekowych:
 - GRUPA MŁODSZA 4-7 lat - GRUPA ŚREDNIA 7-10 lat
 - GRUPA MŁODZIEŻOWA POWYŻEJ 10 lat
 (płatne, pierwszy miesiąc gratis)

GRY I ZABAWY NA LUDOWO
 ZAJĘCIA RYTMICZNO-TANECZNE dla dzieci w wieku 5-7 lat

ZESPÓŁ LUDOWY LESZCZYŃNIANKI
 SPOTKANIA I PRÓBY ŚRODA, GODZ. 17:00
 Informacje i zapisy: 724-997-913

ZAJĘCIA FITNESS

ZUMBA FITNESS Z MICHAŁEM DUDKIEM
 WTOREK, GODZ. 19:20 (płatne, zapisy 505-977-997)

WTORKI Z AGA JUMPING & DANCE&FITNESS
AGNIESZKA DEBOWSKA
 FIT&DANCE - ZAJĘCIA DLA DOROSŁYCH - WTORKI, GODZ. 17:00
 (płatne, zapisy 601-162-602)

ZAJĘCIA FITNESS TANECZNE CARDIO
Z PRACOWNIĄ FORMY
 ŚRODY, GODZ. 19:00 (płatne, zapisy 601-555-774)

SEKCJA MUZYCZNA

NAUKA GRY NA GITARZE I UKULELE
NAUKA GRY NA INSTRUMENTACH KLAWISZOWYCH
 (płatne, zapisy 601-671-717) BEZ OGRANICZEŃ WIEKOWYCH

NAUKA GRY NA PERKUSJI
 (płatne, zapisy 667-427-282) BEZ OGRANICZEŃ WIEKOWYCH

NAUKA GRY NA AKORDEONIE I KEYBOARDZIE
 DLA SENIORÓW Z TERENU GMINY KUTNO
 (Informacje, zapisy 607-734-094)

NOWOŚĆ

JOGA-ZDROWY KRĘGOSŁUP

WTORKI, GODZ. 19:30
 CZWARTKI, GODZ. 18:30
 (Informacje i zapisy 530-297-328) **PRZERWA WAKACYJNA DO WRZEŚNIA!**

NOWOŚĆ
dwa dni w tygodniu

KLUB SENIORA

ZAJĘCIA: 3, 9 I 10 CZERWCA GODZ. 10:00-14:00
 (bezpłatne, zapisy 538- 522- 426)

ZAPOWIEDZI

- WAKACJI CZAS, WAKACJI MOC – WAKACYJNE ZAJĘCIA DLA DZIECI
- MAŁI ODKRYWCY NA WAKACJACH
- LETNIE KINO PLENEROWE Z PRINGLES
- ODYSEJA NAPOLEOŃSKA
- V OGÓLNOPOLSKI FESTIWAL MUZYKI LUDOWEJ „ZŁOTA LESZCZYŃNA”
- DOŻYŃKI

BĄDŹ NA BIEŻĄCO

tel. 734-904-850

*Organizator zastrzega sobie możliwość wprowadzenia zmian w programie.
 * Szczegółowe informacje ukażą się na stronie www.ckgk.pl oraz fb/centrumkulturygminyikutno.
 Centrum Kultury Gminy Kutno / Leszczynek 49a / 99-300 Kutno / tel. 24 363 48 45



Partnerzy Lokalni

CKGK współpracuje z wieloma instytucjami i organizacjami gminnymi i ogólnopolskimi. Na terenie gminy działają liczne grupy zrzeszające mieszkańców kulturalnie i aktywistycznie. Do regularnych lokalnych partnerów CKGK zaliczyć można, m.in. OSP, KGW, szkoły podstawowe oraz organizacje pozarządowe, a także lokalnych twórców i rękodzielników.

Koła Gospodyń Wiejskich w gminie Kutno⁵:

- Koło Gospodyń Wiejskich w Leszczynku
- KGW Stowarzyszenie Rozwoju Wsi Gołębiew Nowy
- Koło Gospodyń Wiejskich w Wierzbju
- Koło Gospodyń Wiejskich „Nasza Nowa Wieś” w Nowej Wsi
- Koło Gospodyń Wiejskich - Koło Kobiet Aktywnych w Gołębiewku Nowym
- Koło Gospodyń Wiejskich „Sójka” w Kolonii Sójki
- Koło Gospodyń Wiejskich „Niezapominajka” w Komadzynie
- Koło Gospodyń Wiejskich w Wysokiej Wielkiej
- Koło Gospodyń Wiejskich „Pszczółki” w Strzegocinie
- Koło Gospodyń i Gospodarzy Wiejskich „Dwie twarze tradycji” w Sierakowie
- Koło Gospodyń Wiejskich „Siła Kobiet” w Bielawkach
- Koło Gospodyń Wiejskich w Wysokiej Wielkiej
- Koło Gospodyń Wiejskich „Byszewianki” w Byszewie
- Koło Gospodyń Wiejskich „Leszno-wianki” w Lesznie
- Koło Gospodyń i Gospodarzy „Odnowa” w Gołębiewie Starym
- Koło Gospodyń Wiejskich „Podwójna Siła” w Woźniakowie

KGW często zapraszane są do udziału w wydarzeniach plenerowych CKGK, aby prezentować swoje stoiska rękodzielnicze, kulinarne czy działalność artystyczną. Jednymi z najbardziej znanych wydarzeń jest Prezentacja Stołów Wielkanocnych przygotowanych przez KGW oraz prezentacja dożynkowych wieńcy. Z sentymentem wspomniane były również spotkania w ramach Magii Świąt:

⁵ <https://krkgw.arimr.gov.pl/#>

„Dodatkowo na koniec każdego roku spotykamy się wspólnie podczas Magii Świąt, dekorując rodzinne upieczone przez KGW pachnące pierniczki.”

Szkoły Podstawowe w gminie:

- Szkoła Podstawowa im. Marii Konopnickiej w Byszewie
- Szkoła Podstawowa im. Władysława Stanisława Reymonta w Gołębiewku Nowym
- Szkoła Podstawowa im. Kornela Makuszyńskiego w Strzegocinie
- Szkoła Podstawowa im. Bohaterów Walk nad Bzurą we Wroczyńnach
- Katolicka Szkoła Podstawowa im. Gen. Władysława Andersa SPSK w Wierzbii
- oraz Klub Dziecięcy w Gołębiewku Nowym

Centrum Kultury z częścią szkół współpracuje regularnie, zapraszając klasy do swojej siedziby lub proponując zajęcia w szkole. Każda placówka co miesiąc otrzymuje plakat-kalendarz oferty CKGK, którą może zawiesić w szkole do wglądu nauczycieli, uczniów i rodziców.

Ochotnicze Straże Pożarne w gminie Kutno:

- OSP KSRG Wroczyzny
- OSP KSRG Komadzyn
- OSP Leszczynek
- OSP Gołębiewek Nowy
- OSP Strzegocin
- OSP Wierzbie
- OSP Wysoka Wielka

Organizacje pozarządowe lokalne i ogólnopolskie:

- Stowarzyszenie Wędkarskie Leszczynek
- Zespół Ludowy Leszczynianki
- Fundacja Niebieski Wiatrak
- Fundacja Maria Magdalena
- Towarzystwo Przyjaciół Ziemi Kutnowskiej
- Fundacja Zwalcz Nudę

- Stowarzyszenie Wesoła Pasięka
- Hufiec ZHP Kutno im. Hm. A. Kamińskiego
- Stowarzyszenie Grupa Rekonstrukcji Historycznej Pestis
- Grupa Rekonstrukcyjna Szalej
- Koło Metalurg
- Koło Wędkarskie Kutno
- Stowarzyszenie Art Energy

Dodatkowym zadaniem CKGK jest okazjonalne wsparcie innych wydarzeń gminnych, np. poprzez użyczenie sali lub wypożyczenie namiotów, krzeseł, stołów czy innych sprzętów do zewnętrznych lokalizacji, np. na pikniki sołectkie.

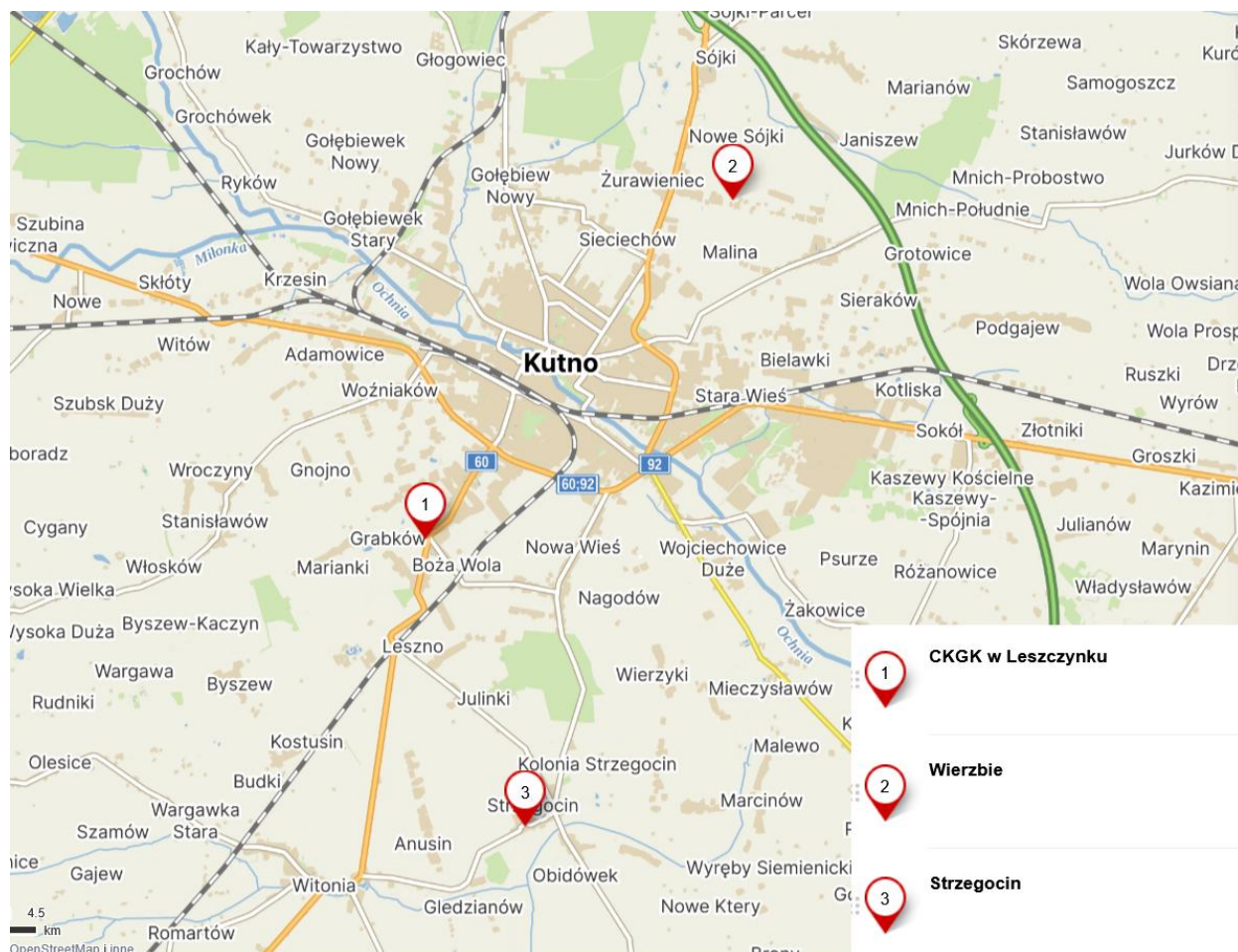
Dorośli mieszkańcy wybranych sołectw

Spotkania i warsztaty badawcze, które odbyły się w ramach diagnozy miały za zadanie rozpoznać opinie mieszkańców na temat działalności Centrum Kultury Gminy Kutno, a także zasobów kulturowych gminy oraz dać przestrzeń na zaprezentowanie oddolnych pomysłów na działania kulturalne, które wesprą dalszy rozwój kulturalny gminy i jej mieszkańców.



Spotkanie z mieszkańcami w OSP w Wierzbju, fot. CKGK

Do badania zostały wybrane miejscowości Wierzbie i Strzegocin. Obie miejscowości położone są na odległych krańcach gminy. Strzegocin, położony na południu gminy, oddalony jest od Leszczyńska o około 7 km. Wierzbie leży w północnej części gminy, od Leszczyńska dzieli je miasto Kutno i 10 km – jadąc samochodem przez centrum miasta Kutno – lub 12 km, jadąc obwodnicą Kutna.



Wierzbie i okolice

Na spotkanie w OSP w Wierzbie przyszło kilkanaście osób, mieszkańców Wierzbie i okolic, głównie z Kół Gospodyń Wiejskich (z Wierzbie, Bielawek i Komadzyna), ale również osoby niezrzeszone, radni i osoby związane z OSP. Pracowaliśmy metodą latających flipchartów (plakaty z pytaniami krążące po sali), następnie rozmawialiśmy szczegółowo na forum o wypisywanych kwestiach. Poniżej prezentujemy odpowiedzi na najważniejsze omawiane kwestie podczas spotkania.

Co lubimy w CKGK i co warto kontynuować?

- Zajęcia zumbi
- Koncerty plenerowe
- Odyseja Historyczna⁶
- Dożynki
- Prezentacja Stołów Wielkanocnych przez KGW
- Wieczory poetyckie
- Konkursy dla dzieci i młodzieży

Lokalne ciekawe święta i wydarzenia, które są wizytówką gminy, które warto rozwijać i współtworzyć z mieszkańcami gminy:

- Święto ziemniaka (też „czarnego ziemniaka”)
- Noc Kupały/Noc Świętojańska
- Majówka gitarowa
- Dożynki
- Msze, procesje
- Kiermasze twórczości KGW
- Odyseja Napoleońska

Co utrudnia korzystanie z oferty CKGK?

- Bycie rodzicem małego dziecka — trudno znaleźć wolny czas oraz ofertę przeznaczoną dla najmłodszych dzieci
- Odległość i komunikacja — brak bezpośredniego transportu z Wierzbia do Leszczyńka dla osób bez samochodu, co powoduje, że wiele osób w ogóle nie uczestniczy w wydarzeniach organizowanych w Leszczyńku, bo bliżej ma do Kutna i oferty miejskiej. Obecnie dojechać komunikacją publiczną z Wierzbia do Leszczyńka można z przesiadką w różnych miejscowościach i podróż ta trwa ponad godzinę, czyli pięciokrotnie dłużej niż jazda tej trasy samochodem.
- Wydarzenia CKGK odbywają się głównie w Leszczyńku, rzadziej w innych miejscach gminy. Podkreślano było, że mieszkańcom z Wierzbia i okolic do

⁶ tj. Odyseja, która odbywała się w zespole dworsko-parkowym w Leszczyńku do czasu rewitalizacji dworu.

Leszczyńska „Jest nie po drodze. Może Centrum Kultury przyjedzie do nas?”

Mieszkańcy podkreślali, że z chęcią widzieliby większą współpracę CKGK z OSP w Wierzbui i Komadzinie, które posiadają spore sale, w których mogą odbywać się dodatkowe wydarzenia, a także teren przed OSP na wydarzenia plenerowe. Omawiana była również specyfika gminy Kutno, która przez swój kształt „obwarzanka” jest trudna do integracji. Do Leszczyńska, który jest po drugiej stronie gminy trudno się „przebijać” mieszkańcom północnych rejonów. Blżej jest do miasta Kutna i korzystania z oferty kulturalnej w mieście. Z drugiej strony mieszkańcy chcieliby współpracy z CKGK, jako że jest to gminny ośrodek i choć położony w oddalonej części gminy nie chcieliby być pomijani w działaniach.

Zaproponowali również rozpoczęcie współpracy z Katolicką Szkołą Podstawową w Wierzbui, która jest placówką mało uczestniczącą w wydarzeniach CKGK⁷. A także większe docieranie do świetlic wiejskich.

Czego brakuje? Pomysły na nowe działania CKGK

[Integracja KGW z terenu gminy Kutno](#) – Osoby reprezentujące Koła Gospodyń Wiejskich choć doceniają dotychczasowe działania CKGK w kwestii współpracy z KGW, to jednak podkreślają, że przydałaby się większa integracja i różnorodne wspólne działania. Zazwyczaj KGW zapraszane są do prezentowania swoich stoisk podczas wydarzeń plenerowych czy kiermaszy lub przygotowywania poczęstunku lub prezentacji artystycznej na wydarzenia, oprócz tego jednak zasygnalizowana została potrzeba stworzenia przestrzeni do integracji i wymiany doświadczeń pomiędzy kołami, niekoniecznie do rywalizacji mającej często miejsce np. podczas konkursów. CKGK mogłoby być takim sieciującym centrum. Wyszła również propozycja organizacji regularnych spotkań dla KGW, na których osoby nie będą musiały się prezentować, a jedynie poznawać w ramach kół, co będzie owocować większą integracją i oddolnymi wspólnymi działaniami w przyszłości. Jak powiedziała jedna z uczestniczek spotkania: „O to chodzi, żeby spotkać się i poznać się od innej strony, na neutralnym gruncie, na luzie, bez

⁷ W ramach diagnozy udało nam się przeprowadzić bardzo owocne spotkanie warsztatowe z młodzieżą z tej szkoły, które szczegółowo opisane jest w rozdziale Młodzież.

zobowiązań, każde koło by się wypowiedziało, co chce." Takie spotkania mogłyby odbywać się w Leszczynku np. przy ognisku.

Oferta kulturalna dla KGW - Wyszła też potrzeba regularnych sezonowych spotkań przeznaczonych dla osób zrzeszonych w KGW, które wspierałyby rozwój kół. Padły pomysły kursu plecenia wieńców dożynkowych. Tłumaczono, że większość osób tworzących wieńce to „samouki” i czują potrzebę zdobycia bardziej sprofesjonalizowanej wiedzy i umiejętności w tym zakresie. Czy też spotkania z ekspertami z różnych dziedzin np. wsparcia formalnego dot. działalności organizacji kulturalnej, konsultacje z pisania wniosków na dotacje kulturalne czy rozliczania projektów. Dużym zainteresowaniem cieszył się także pomysł wyjazdów. Padł pomysł organizacji 3-4 razy do roku wyjazdów dla osób zrzeszonych w KGW np. do teatru.

Promocja artystyczna – Pojawiły się głosy, że w oczach niektórych mieszkańców Zespół Leszczynianki jest bardziej promowany niż inne gminne zespoły. Podkreślono istnienie Zespołu Retro z Wierzbia, który również pręźnie działa i mógłby być zapraszany na wydarzenia CKGK i promować gminę. „Chcemy, żeby oba zespoły były tak samo zauważone i promowane.” Pojawił się też pomysł na integracyjne spotkania zespołów ludowych lub wspólne występy i prezentacje wybranego repertuaru, aby lepiej się poznać.

Inne warsztaty, poszerzanie oferty:

- Warsztaty dla rodziców z małymi dziećmi (szczególnie do 2 roku życia)
- Ćwiczenia na kręgosłup dla osób starszych
- Dodatkowe zajęcia Zumby w innych lokalizacjach niż Leszczynek i więcej dostępnych terminów. Osoby wspominały, że na zajęcia w Leszczynku jest spore obłożenie i często nie mogą się zapisać.
- Autobus sezonowy do Leszczynka albo bus zamawiany konkretnie na wydarzenia — taka opcja ułatwiłaby uczestnictwo osobom bez samochodu
- Dojazd instruktorów na zajęcia w różnych lokalizacjach w gminie — opcja dla mniej mobilnych osób dorosłych oraz dzieci i młodzieży. Łatwiej jest dojechać jednej osobie niż całej grupie.
- Wycieczki krajoznawcze — uczestnicy zaproponowali wycieczkę kulturoznawczą w formie np. międzypokoleniowego rajdu rowerowego,

w którym mogliby uczestniczyć mieszkańcy gminy, gdyż nie każdy zna bardziej oddalone miejsca turystyczne. Aby lepiej poznać różne zakątki gminy zaproponowano trasę wycieczki w odległe od siebie punkty, czyli Głogowiec-Raciborów i Leszczynek. Szczególnie Sanktuarium Matki Bożej Głogowieckiej i park podworski w Głogowcu, a także lasy w Raciborowie, leśniczówkę, ścieżkę edukacji przyrodniczej oraz dworek w Leszczyнку. Miejsca te uznane są za cenne dziedzictwo kulturowe i przyrodnicze gminy.

Na spotkaniu wywiązała się również rozmowa o zaangażowaniu mieszkańców w rozwijanie oferty kulturalnej gminy. O tym, że często aktywne są te same osoby i trudno jest zachęcić nowe osoby do działania. Jak powiedziała jedna z uczestniczek, najtrudniej jest „żeby się chciało wyjść z domu”. Osoby wspominały też, że często na swoje opowieści, jak fajnie było na różnych wydarzeniach, spotykają się z reakcjami negatywnymi od osób nieuczestniczących np. A co ty z tego masz? Na pewno coś z tego masz. Po co to potrzebne? Szkoda czasu? Na co inna uczestniczka wyjaśniła, że to nie strata czasu, ale okazja żeby się spotkać i rozwijać. Osoby aktywistyczne rozumieją, że wspólne działania wzmacniają nie tylko jednostki i ich pasje i dobrostan, ale pobudzają całe społeczności lokalne.



Uczestniczki spotkania w OSP w Strzegocinie

Strzegocin

Kolejnym miejscem, które odwiedziliśmy podczas diagnozy była OSP w Strzegocinie. Na spotkanie przyszło około dwudziestu osób, kobiet, głównie z lokalnego KGW, ale i niezrzeszone mieszkanki.

Tą samą metodą pracy z pytaniami badawczymi i rozmowy na forum udało nam się porozmawiać o zaangażowaniu w życiu kulturalnym gminy, o roli Centrum Kultury, a także zebrać oddolne pomysły na nowe działania kulturalne.

Co lubimy w CKGK i co warto kontynuować?

- Zajęcia dla dzieci
- Półkolonie
- Wydarzenia plenerowe (Dożynki, Wianki, Dzień Dziecka)
- Odyseja Historyczna
- Warsztaty rękodzielnicze dla dorosłych (robienie wianków, stroików, dekoracji świątecznych itp.)
- Park przy dworku jako miejsce relaksu, spacerów
- Plac zabaw przy Centrum Kultury
- Ognisko dla mieszkańców i wspólnie spędzony czas
- Sympatyczne pracowniczki
- Klub Seniora
- Kontakt z KGW jest dobry przed wydarzeniami

Czego brakuje? Pomysły na nowe działania i współpracę CKGK

- zajęcia taneczne (inne rodzaje tańca niż ludowy)
- pikniki rodzinne z zajęciami dla dzieci i dorosłych
- warsztaty z szydełkowania
- warsztaty z origami
- wycieczki, zwiedzanie okolicy
- wycieczki rowerowe po okolicy
- dojazd — między Strzegocinem a Leszczynkiem nie ma obecnie bezpośredniej komunikacji publicznej. Można dojechać z przesiadką w Kutnie.

- wychodzenie oferty CKGK na zewnątrz np. aerobik dla mieszkańców w szkole w Strzegocinie
- nauka robienia na drutach dla KGW — tak jak na poprzednim spotkaniu pojawia się wątek bycia samoukiem i braku odpowiedniej praktyki. Ale też wywiązała się rozmowa o tym, że KGW często są stereotypowo postrzegane, a nie każda osoba potrafi szyć, robić na drutach czy gotować i nie jest to warunek uczestnictwa w KGW.

Jako cenne zasoby kulturowe gminy mieszkanki wskazywały wydarzenia, takie jak Odyseja Napoleńska, rozwijanie współpracy z lokalnymi twórcami (np. Piotr Ziółkowski — witrażysta, plastyk, malarz), czy docenienie uzdolnionych muzycznie dzieci i młodzieży (przykład dzieci śpiewających w kościele). Miejsca, w których widziałyby ofertę CKGK to Szkoła Podstawowa w Strzegocinie, a także park przy dworze w Strzegocinie, kościół, plac zabaw, górka i skwerek.

Pomysły na działania kulturalne włączające mieszkańców

Wystawa serwet — Jedna z pań wspomniała, że ma w domu małą kolekcję serwet rodzinnych i ciekawe byłoby zorganizowanie wystawy prezentującej te prace, a także prace innych lokalnych koronczarek czy hafciarek. Wystawie mogłyby towarzyszyć wydarzenia dodatkowe jak szydełkowanie dla młodzieży i dorosłych.

Międzypokoleniowe Mikołajki — kontynuowanie tradycji międzypokoleniowych świątecznych spotkań, podczas których dzieci, młodzież i dorośli wspólnie dekorują i degustują pierniczki. Spotkanie łączy w sobie wielowymiarową integrację mieszkańców. Zaangażowane w działanie mogą być szkoła, KGW w Strzegocinie i OSP, CKGK w Leszczynku oraz niezrzeszeni mieszkańcy.

Wystawa życia codziennego za dawnych lat — pomysł wzbudził spory entuzjazm wśród uczestniczek, gdyż jak powiedziały, każdy w domu ma coś starego, czego dzisiejsza młodzież może nie znać. Wystawa mogłaby składać się z zebranych przez mieszkańców przedmiotów codziennego użytku (np. żelazko z dusza czy kołowrotek, narzędzia itp.), fotografii z dawnych lat, spisanych opowieści czy archiwalnych filmów. Wystawę mógłby dopełnić segment młodzieżowy, który składałby się z ważnych rzeczy codziennego użytku, ale oczami współczesnej

młodzieży. Pomysł bardzo mocno bazuje na międzypokoleniowej wymianie i zaangażowaniu różnych grup mieszkańców.

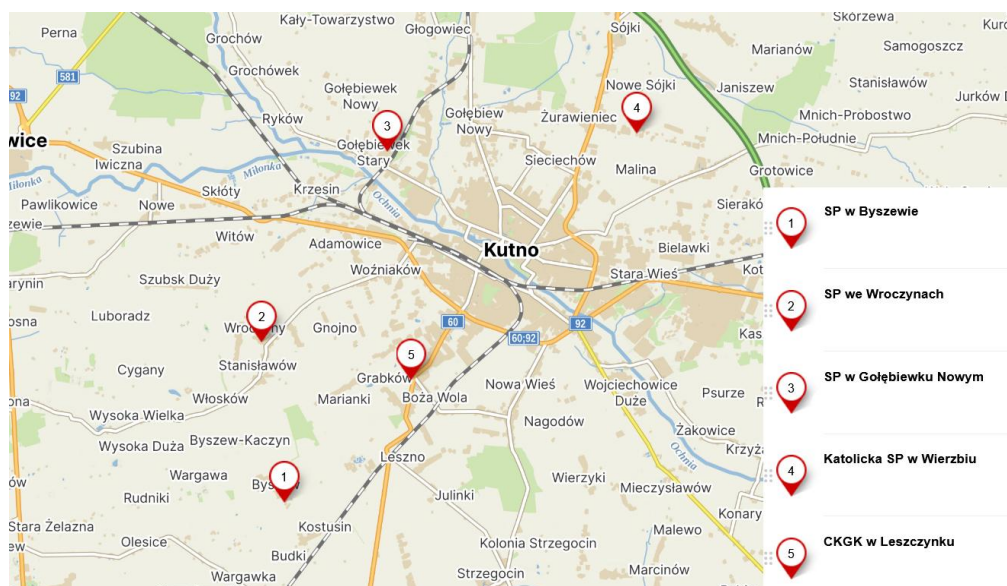
Jaką rolę powinno pełnić Centrum Kultury dla lokalnej społeczności?

- Integrować mieszkańców
- Tworzyć przestrzeń do nieformalnych spotkań mieszkańców
- Dawać przestrzeń do wymiany doświadczeń i umiejętności (zapraszać lokalnych twórców do dzielenia się swoją pasją)
- „Opiekować się” i wspierać KGW
- Dawać pretekst do wychodzenia z domu
- Oferować bezpłatną ofertę
- Oferować różnorodną ofertę, zarówno z kultury wysokiej jak i popularnej
- Docierać dla różnych grup wiekowych
- Szczególnie zachęcać młodzież, gdyż jest to grupa, która często nie uczestniczy w życiu kulturalnym — np. tworząc różnorodną ofertę na jednym wydarzeniu
- Wychodzić na zewnątrz w dalsze rejony gminy
- Pomagać mieszkańcom w dotarciu do CKGK, np. organizować bus na sezonowe wydarzenia

Młodzież

Kolejną grupą badaną była grupa mało uczestnicząca lub nieobecna w działalności Centrum Kultury Gminy Kutno, czyli młodzież. Aby do niej dotrzeć zorganizowaliśmy kilka spotkań w szkołach podstawowych w czasie lekcji. Uczniowie i uczennice wypowiedzieli się na temat tego, jaka oferta kulturalna ich interesuje, jak i gdzie lubią spędzać wolny czas, a także, jakie mają pomysły na poszerzenie oferty kulturalnej gminy i potencjalną współpracę z Centrum Kultury w Leszczynku, aby była ona dostosowana do potrzeb młodzieży. Odwiedziliśmy cztery szkoły gminne: Szkołę Podstawową im. Bohaterów Walk nad Bzurą we Wroczynach, Szkołę Podstawową im. Władysława Reymonta w Gołębiewku, Szkołę Podstawową im. M. Konopnickiej w Byszewie oraz Katolicką Szkołę

Podstawową im. Gen. Władysława Andersa w Wierzbju. Uczniowie ze Szkoły Podstawowej im. Kornela Makuszyńskiego w Strzegocinie z uwagi na nieobecność spowodowaną uczestnictwem w wycieczce dostali do wypełnienia ankietę online.



Szkoła Podstawowa im. Bohaterów Walk nad Bzurą we Wroczytach

Szkoła Podstawowa we Wroczytach⁸ to niewielka szkoła z tradycjami, w której udało nam się spotkać z dziewiątką uczniów i uczennic w wieku 11-14 lat. Uczniowie pochodzą z Wroczytn i okolic (m.in. Kalinowa, Gnojno, a nawet Kutno). Uczniowie w niewielkim stopniu korzystają z oferty Centrum Kultury, niektórzy nawet nie słyszeli o tym miejscu. Ci którzy korzystali z oferty CKGK wspominali o plenerowych wydarzeniach, o półkoloniach (np. zajęcia ze strzelania z łuku), a także konkursie plastycznym. Głównymi powodami nie uczestniczenia w wydarzeniach są:

- mało czasu wolnego (inne zajęcia dodatkowe i obowiązki domowe)
- brak interesujących warsztatów w Centrum Kultury
- brak transportu, trudny dojazd, zależność komunikacyjna od dorosłych

⁸ film promocyjny szkoły: <https://youtu.be/oR5CrmJY4x0>

- zmęczenie, „nie chce nam się”
- szkoła, nauka, dużo godzin lekcyjnych, sprawdziany i krótkie wakacje
- za gorąco, nie chce się wychodzić
- brak znajomych, najlepiej idzie się z przyjaciółmi

Jeśli jednak uczniowie dowiadują się o ofercie CKGK jest to głównie przez nauczycieli oraz z plakatu-kalendarza wydarzeń, który wisi w szkole. Uczniowie podkreślają, że bardziej efektywne byłoby umieszczanie ogłoszeń o wydarzeniach na Facebooku szkoły.

Co robimy w wolnym czasie?

- Jeżdżę na rowerze (samemu lub z koleżankami i kolegami) x5
- Rysuję (najczęściej ołówkiem, długopisem, markerami i kredkami, tematyka: portrety, martwa natura, urban sketching, zwierzęta) x4
- Spotykam się z przyjaciółmi, spędzamy czas u kogoś w domu x4
- Wychodzę na dwór, spaceruję, spędzam czas na powietrzu, siedzę na trawie (spacery po wsi lub dalsze trasy piesze) x4
- Słucham muzyki (K-pop i wykonawcy angielscy) x3
- Gram na komputerze (m.in. Roblox, Genshin Impact, Minecraft) x3
- Odrabiam lekcje, nauka, robię dodatkowe zadania x3
- Oglądam seriale, oglądam Netflix (gatunek: dramat, kryminał, horror) x3
- Gram w gry planszowe i karciane x2
- Gram w piłkę nożną i chodzę na treningi x2
- Spędzam czas z rodzeństwem, bawię się z moją siostrą x2
- Czasem ćwiczę w domu taekwondo i karate z YT
- Jeżdżę na rolkach
- Robię zakupy online
- Oglądam TikToka
- Oglądam anime, rysuję w stylu mangi (Dragon Ball)
- Tańczę (K-pop, choreografie teledyskowe, uczę się z internetu)

Jakie miejsce w okolicy są ciekawe do spędzania czasu i odwiedzenia?

- Nasza szkoła! we Wroczytach
- Łowisko Kalinowa, łąki, rów

- Ruiny dworku w Kalinowej i park⁹
- Dwór Cygany z 1910 roku¹⁰
- Kutno

Dodatkowo, jako warte rozważenia do współpracy z CKGK zostało wymienione Oratorium z Woźniakowa¹¹. To organizacja duszpasterska salezjanów, która organizuje między innymi animacje dla dzieci (np. w formie półkolonii). Jedną z uczennic działa w tej wspólnocie jako wolontariuszka i lubi prowadzić animacje dla dzieci w swoim wolnym czasie.



Ruiny dworu w Kalinowej, <https://dipp.info.pl>

Na jakie wydarzenia/cykliczne warsztaty przychodzilibyście do CKGK?

- warsztaty artystyczne m.in.: **taniec** (nowoczesne style np. pop, k-pop), **rysowanie** (szkice, krajobrazy, portrety), **śpiew** (typowy wokół)
- zajęcia sportowe: nauka **siatkówki**, gra w piłkę **nożną**, **koszykówka**, gra w **tenisa** stołowego
- nauka **języków obcych**: angielski, niemiecki, hiszpański, koreański, japoński
- zajęcia **literackie**: nauka pisania, warsztaty kreatywne

⁹ <https://dipp.info.pl/baza-dipp/lodzkie/powiat-kutnowski/gmina-kutno/dwor-kalinowa>

¹⁰ <https://dipp.info.pl/baza-dipp/lodzkie/powiat-kutnowski/gmina-krosniewice/dwor-cygany?highlight=WyjJJeWdhbnkiXQ==>

¹¹ https://www.facebook.com/oratoriumwkw/?locale=pl_PL

- zajęcia **kulturowe**: młodzież szczególnie interesuje się kulturą **azjatycką** np. Japonią
- **korepetycje** z przedmiotów szkolnych [m.in.](#) z matematyki, historii czy języka polskiego

Uczniowie wyjaśnili, że zależałoby im na uczestnictwie w grupie stałej, całorocznej, która spotyka się przynajmniej 2 razy w tygodniu. Tego typu struktura pomaga oswoić się w grupie, zintegrować, spędzać czas ze znajomymi osobami.

Na pytanie o to, jaki powinien być wymarzony dom kultury i co powinien oferować, uczniowie wymieniali podstawowe kwestie związane z poczuciem bezpieczeństwa, komfortu i sprzyjające luźnej rekreacji, rozwojowi czy kreatywności.

Mój wymarzony dom kultury to miejsce, gdzie jest...

- Poczęstunek, słodycze, woda
- Kuchnia i zapas jedzenia
- Klimatyzacja
- Kącik odpoczynku i poduszki
- Kino
- Plakaty, żeby było kolorowo
- Duże tablice multimedialne
- Pomoc psychologa w razie potrzeby
- Trampoliny
- Basen rekreacyjny

Szkoła Podstawowa im. Władysława Reymonta w Gołębiewku Nowym

Gołębiewek leży w północnej części gminy Kutno. Szkoła Podstawowa w Gołębiewku jest jedną z większych szkół w gminie. Spotkaliśmy się z klasą siódmą. Uczniowie pochodzą z Gołębiewka, Dybowa, Michałowa, Głogowca i Kutna. Część uczniów kojarzyła Centrum Kultury, jednak nieczęsto korzystają

z oferty, gdyż są zależni transportowo od rodziców – nie mają dogodnego dojazdu do Leszczyńka komunikacją publiczną. Oprócz utrudnionego dojazdu powodem nieuczestniczenia jest również brak czasu, zmęczenie, dużo nauki i brak interesujących ofert zajęć dla młodzieży lub niewiedza o nich. Powodem jest również bliskość miasta Kutna, gdzie młodzież może znaleźć ofertę dla siebie i ma do niej łatwiejszy dostęp. Z rozmowy wynikało również, że młodzież nie do końca widzi podział między gminą wiejską Kutno a miastem Kutno, spędzają czas w obu tych przestrzeniach i nie rozdzielają oferty kulturalnej na gminę i miasto.



Spotkanie z młodzieżą w SP w Gołębiewku, fot. CKGK

Jak i gdzie młodzież z Gołębiewka spędza czas wolny?

- Jeździmy na rowerach po okolicy
- Gramy w gry zespołowe w internecie (np. Minecraft)
- Spotykamy się z przyjaciółmi na dworze np. na Dybowie, w Gołębiewie
- Spędzamy czas w domu, odpoczywając
- Gramy w piłkę nożną na Orliku w Gołębiewie
- Robimy zakupy w galerii w Kutnie
- Gramy w kręgle

- Jemy fast food np. McDonald, kebab, dania kuchni azjatyckiej „chińczyk”

Spędzamy czas na/w:

- Aleja ZHP w Kutnie (spacery, boisko, skate park, pumtrack, aleja drzew, plaża)
- Park miejski im. Romualda Traugutta w Kutnie
- ul. Królewska i rynek w Kutnie
- Kutnowski Dom Kultury i kino
- Boisko i plac zabaw na Dybowie
- Ważne sklepy – Żabka, Dino, Biedronka
- Dybów – są tam ławki do siedzenia, boisko, plac zabaw, górka, osiedlowe miejsce przyjazne dla młodzieży, gdzie mogłyby odbywać się wydarzenia organizowane przez CKGK

Inne ciekawe miejsca w okolicy wymieniane przez uczniów jako ważne dziedzictwo kulturowo-przyrodnicze to:

- Drewniany krzyż w Gołębiewku Starym
- Pałac Saski w Kutnie
- Zielona Oś Kutna¹² – infrastruktura turystyczno-rekreacyjna i sportowa w dolinie rzeki Ochni na terenie miasta Kutno

W jakich wydarzeniach i zajęciach organizowanych przez CKGK z chęcią wzięlibyśmy udział? Pomysły na zainteresowanie młodzieży:

- Zajęcia rozwijające zdolności umysłowe np. rozgrywki szachowe
- Zajęcia artystyczne: taneczne (style hip hop, taniec na szarfach – aerial silks, aerial dance)
- Zajęcia kulinarne: nauka gotowania prostych potraw, nauka dekorowania np. ciast i babeczek/muffinek
- Zajęcia z podstaw fotografii
- Zajęcia relaksacyjne ze zwierzętami, tresura zwierząt
- Zajęcia sportowe i rekreacyjne: gra w piłkę nożną, siatkówkę, strzelectwo, wędkarstwo, jazda konna. Szczególnie siatkówka była tutaj proponowana wiele razy. Okazało się, że młodzież (szczególnie dziewczęta) nie ma gdzie

¹² <https://zielonaos.kutno.pl/mapa>

grać. Wspominali, że jest klub sportowy w Kutnie, jednak tam odbywają się turnieje i gra bardziej zaawansowana, a oni chcą pograć amatorsko. Czują, że nie mają swojego miejsca

- Zajęcia w weekendy — sporo osób powiedziało, że w tygodniu po szkole nie ma czasu ani siły na dodatkowe zajęcia zorganizowane, poza tym są zależni od rodziców z dojazdem i wydaje się, że weekendy są łatwiejszym czasem na wynegocjowanie wycieczki do Leszczynka.

Jakimi kanałami promocji najlepiej dotrzeć do młodzieży?

Młodzież z Gołębiewka i okolic niewiele wie o ofercie Centrum Kultury Gminy Kutno w Leszczynku. W szkole wisi plakat-kalendarz z aktualną ofertą, jednak po wspólnym przyjrzeniu się mu doszliśmy do wniosku, że po pierwsze uczniowie nie wiedzieli, czego dotyczy ten plakat, gdzie dokładnie znajduje się Centrum, a po drugie plakat wisi w miejscu, gdzie uczniowie rzadko przechodzą i nie zagląдают (od razu też zaproponowali inne miejsce w szkole, gdzie taki plakat mógłby wisieć, bliżej planu lekcji). A jedna z uczennic myślała nawet, że jest to plakat całoroczny, nie wiedziała, że jest zmieniany co miesiąc z aktualną ofertą, więc do niego nie zaglądała na co dzień. Jest to więc kolejny sygnał dla CKGK o przemyśleniu logistyki promowania oferty w szkołach. Czasem zmiana miejsca powieszenia plakatu może dużo zmienić. Uczniowie podkreślali też, że nie widzą plakatów o wydarzeniach CKGK na mieście czy w przestrzeni gminy tam, gdzie przebywają i że rozbudowanie takiej promocji też by według nich pomogło. Oprócz formy papierowej uczniowie zdecydowanie podkreślali, że bardziej atrakcyjna dla nich jest reklama w mediach społecznościowych. Wymieniali głównie Facebook, Instagram, Youtube i Tik Tok. Sugerowali, że tworzenie większych zasięgów można pobudzić poprzez udostępnianie postów i informacji na stronach partnerów, np. instytucji gminnych, profilach szkół, w radiu. Zachęcali również do tworzenia ogłoszeń dla młodzieży („ogłoszenia w formie dla młodzieży i starszych różnią się od siebie”). Chodzi tutaj głównie o krótkie formy filmowe promujące wydarzenia m.in. short stories. Jest to forma zdecydowanie lepiej przyswajalna i zwracająca uwagę młodych ludzi.



Analiza plakatu-kalendarza CKGK, fot. CKGK

Wymarzony dom kultury to miejsce, gdzie jest:

- Oferta, która zainteresuje młodzież (odpowiadanie na aktualne trendy), duża ilość zajęć dla młodzieży specjalnie dla nich dostosowana
- Kawiarnia, żeby można się było napić i coś przekąsić
- Miejsce do spędzania czasu ze znajomymi
- Dobre boisko do piłki nożnej, siatka do gry w siatkówkę
- Sala wypoczynku (mogę odpocząć, czuć się komfortowo, w coś zagrać)
- Dużo dojazdów i otwartość (można przyjechać kiedy się chce bez problemu np. na plac zabaw, boisko, na spacer)
- Przyjazna atmosfera, mili ludzie, dobry klimat miejsca
- Czystość i przestrzeń
- Atrakcje w weekendy
- Sala gier

„Wymarzony dom kultury to miejsce, do którego zawsze można przyjść, nie tylko na zajęcia i gdzie witają nas mili pracownicy”. „Wymarzony dom kultury powinien być dla wszystkich i proponować np. część gimnastyczną lub siłową, strefę z książkami. To również miejsce, gdzie można się wyciszyć i jest kącik komputerowy”.

Szkoła Podstawowa im. M. Konopnickiej w Byszewie

Byszew jest to mała miejscowość leżąca na południowy zachód od Leszczynka. Miejscowości dzieli odległość 5 km. Charakterystyczne elementy krajobrazu kulturowego w okolicy to Pałac w Byszewie, Kapliczka i Zespół pałacowy XIX/XX wieku w Lesznie. W Szkole Podstawowej w Byszewie spotkaliśmy się z różnorodną grupą nastolatków i dzieci młodszych, które opowiedziały nam o swoich kulturalnych aktywnościach. W tej mieszanej grupie to właśnie dzieci miały większą znajomość oferty CKGK w Leszczynku. Wspominały, że brały udział w wydarzeniach plenerowych, jak Dzień Dziecka czy w warsztatach rękodzielniczych. Młodzież nie była zaznajomiona z ofertą. Głównymi powodami nieuczestniczenia był brak czasu, brak dojazdu (chodzi tutaj o brak samochodowego dojazdu z rodziną, komunikacja publiczna jeździ na tej trasie) i nieznaną ofertę CKGK.



Spotkanie w SP w Byszewie, fot. CKGK

Jak spędzamy wolny czas?

- W domu, odpoczywamy lub gramy w gry (np. Play Station) x8
- Gramy w piłkę nożną x6
- Bawimy się na podwórku x5
- Trenujemy na skate parku, na Orliku, na boisku x5
- Spędzamy czas w naturze, na świeżym powietrzu, w lesie x4
- Jeździmy na rowerze x3
- Bawimy się na placu zabaw w Lesznie x3
- Spotykamy się z przyjaciółmi x2
- Chodzimy po parku x2
- Gramy w koszykówkę
- Czytamy książki
- Uprawiamy lekkoatletykę

Pomysły na ofertę CKGK skierowaną do młodzieży. Co nas przyciągnie do Centrum Kultury?

- Kawiarnia z kotami, miejscowe zwierzęta, które można głaskać
- Koncerty znanych artystów np. Skolima właśc. Konrad Skolimowski
- Taniec nowoczesny
- Więcej imprez plenerowych

Pomysły na ofertę skierowaną do dzieci:

- Warsztaty — różne techniki plastyczne
- Warsztaty manualne dla najmłodszych, aby „rozpracować palce”
- Zabawy, animacje na powietrzu
- Teatr lalki, tworzenie własnego teatru
- Organizowanie urodzin
- Przyjazd do szkoły z zajęciami
- Konkursy
- Dzień Dziecka

Wymarzony dom kultury to miejsce, gdzie:

- Jest ciekawie i odbywa się dużo atrakcji, festyny i różne wydarzenia cykliczne
- Czujemy się bezpiecznie i można w spokoju spędzić czas
- Można spotkać się ze znajomymi i pograć w piłkę
- Możemy częściej się spotykać z rówieśnikami
- Można czytać w spokoju
- Jest sala zabaw
- Jest miejsce na odpoczynek
- Jest świetlica, stół bilardowy, tenis stołowy, rzutki
- Jest jedzenie
- Miejsce, które jest jak drugi dom

Odpowiedzi sygnalizują, że młodzież nie zna oferty CKGK, gdyż proponują atrakcje i aktywności, które po części już odbywają się w Centrum Kultury. Być może odpowiedzią na niską frekwencję jest tutaj bardziej rozbudowana i konkretna promocja wydarzeń i warsztatów, a także dostosowanie oferty do dojazdów autobusu.

Katolicka Szkoła Podstawowa im. Gen. Władysława Andersa w Wierzbiu

Ostatnia szkołą, którą odwiedziliśmy była Katolicka Szkoła w Wierzbiu. Jest to miejscowość w północnej części gminy, od Leszczynka oddziela je kilkanaście kilometrów i miasto Kutno. Młodzież więcej czasu spędza w Kutnie, niewiele wie o ofercie CKGK w Leszczynku. Jest to szkoła, z którą CKGK do tej pory nie współpracowało, więc szczególnie zależało nam na opinii uczniów, jaka oferta Centrum Kultury byłaby dla nich interesująca. Zostawiliśmy w szkole również plakat-kalendarz z bieżącymi wydarzeniami CKGK.

Jak i gdzie młodzież spędza czas?

- Chodzimy wszyscy razem, żeby wszystkim pasowało, bo razem różnie

- Galeria handlowa — np. Galeria Różana (podobają nam się kanapy i przeszklony sufit)
- Jemy w KFC, w „Maku” czy pizzerii
- Skatepark w Kutnie — rowery, hulajnogi
- Aleja ZHP — molo i „wielkie schody” (schodki nad Ochnią)
- Boisko — piłka nożna, koszykówka, siatkówka
- Ciche miejsca np. parki w Kutnie, można porozmawiać
- Wiadukt „pod mostem”
- Park Wiosny Ludów, siłownia plenerowa
- Hufiec ZHP Kutno
- Granie online
- Rysowanie (np. ołówkiem portrety)

Główne powody, dla których młodzież nie korzysta z oferty CKGK to:

- Utrudniony dojazd — uczniowie sugerowali, że CKGK mógłby wychodzić poza Leszczynek, przyjeżdżać do nich do szkoły z zajęciami
- Łatwiej skorzystać z oferty w Kutnie
- Pieniądze — opłaty za zajęcia ogranicza dostępność
- Dostępność informacji — brak w mieście i w miejscach, w których przebywa młodzież. Dobrym kanałem komunikacji są też nauczyciele oraz plakat w szkole.
- Brak motywacji pójścia samemu — „pójście grupą jest fajniejsze”

Jakie zajęcia regularne CKGK mogłoby zaproponować młodzieży?

- Warsztaty z rysunku
- Warsztat malarstwa na płótnie
- Warsztat rzeźbiarski np. w drewnie lub w glinie
- Kurs tańca np. hip-hop, nowoczesny
- Zajęcia fotograficzne
- Zajęcia sportowo-rekreacyjne
- Kurs gotowania np. regionalnego
- Rozgrywki gier planszowych np. Monopoly lub Rummikub
- Naukę szydełkowania
- Naukę szycia na maszynie

- Zajęcia językowe np. nauka języka hiszpańskiego
- Zajęcia muzyczne: rozmawianie o muzyce, granie na instrumentach
- Zajęcia literackie: pisanie powieści, wierszy, kółko czytelnicze
- Joga ze szczeniakami (puppy yoga)

Pomysły na wydarzenia i aktywności jednorazowe lub cykliczne:

- Konkursy fotograficzne
- Rajd rowerowy po okolicy (poznanie gminy)
- Spotkania z twórcami książek młodzieżowych
- Spotkanie z kulturą Azji
- Spotkanie z kulturą śródziemnomorską, ciekawostki z innych krajów, np. Portugalia, Hiszpania, Włochy
- Wieczór poetycki, dzielenie się twórczością młodzieżową
- Koncert ŁTK właśc. Tobiasz Ziółkowski — urodzony w Kutnie polski raper, autor tekstów. Młodzież podkreślała, że jego twórczość jest dla nich bardzo cenna, piosenki opowiadają o ważnych emocjach i wydarzeniach. Zdają sobie sprawę, że jeśli koncert miałby się odbyć w Centrum Kultury, to część piosenek trzeba by cenzurować, mimo to podkreślali, że jest to piosenkarz ważny dla młodzieży i wart zaprezentowania.

Propozycje młodzieży bardzo związane są z aktualnymi trendami i rozwojem emocjonalnym i osobistym osób w tym wieku. Zainteresowanie innymi kulturami, podróżami, słuchanie artysty przemawiającego językiem młodzieży, czy opowiadanie swojej historii poprzez twórczość — wszystko to pozwala trochę lepiej zrozumieć potrzeby osób młodych. Uczniowie i uczennice zaciekawili się również konkursami, które już odbywają się w CKGK, m.in. konkursem malarskim i tanecznym. Warto je promować w szkołach.

Wymarzony dom kultury to miejsce, gdzie jest:

- Spokojnie, komfortowo x5
- Cisza x5
- Miłe osoby, miła atmosfera x4
- Zabawnie, wesoło x2
- Ciekawe warsztaty i wydarzenia x2
- Napoje i jedzenie

- Kanapa, fajne gry, ciekawe książki
- Zabawy, gry komputerowe, boisko
- Czas wolny aktywnie spędzany
- Dużo kanap
- Miłe towarzystwo, atmosfera, ciekawe zajęcia
- Miejsce odpoczynku i miejsce nauki

Na pytanie o to, jak chcemy się czuć w wymarzonym domu kultury wiele osób powiedziało, że bezpiecznie i "swojo", przyjemnie, komfortowo i wygodnie, zarówno fizycznie, jak i psychicznie. Młode osoby chcą się czuć zrozumiane i nie oceniane, a także miło przyjęte.

II Liceum Ogólnokształcące im. Jana Kasprowicza w Kutnie

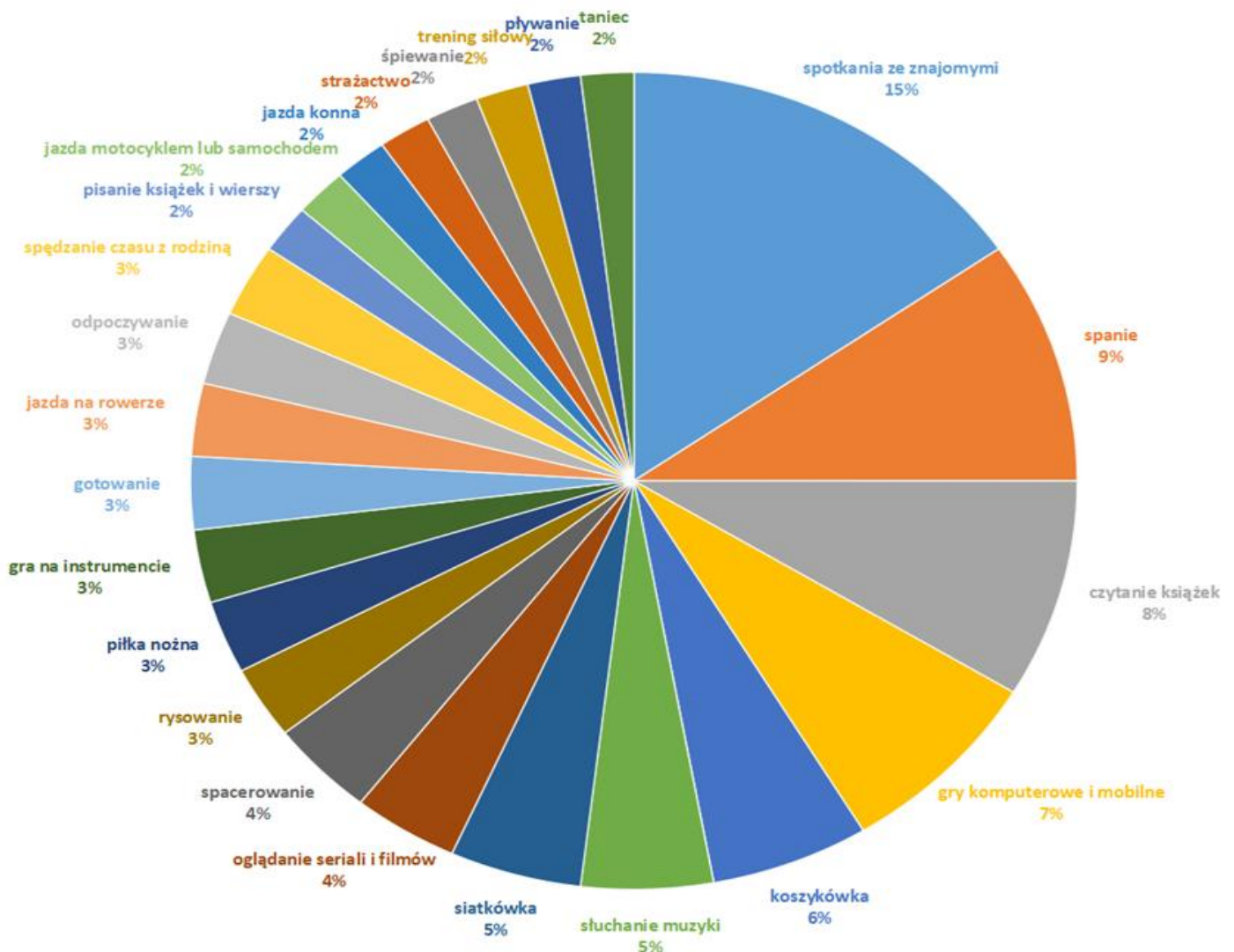
Zdecydowaliśmy się przeprowadzić badanie również w liceum ze starszą młodzieżą, gdyż jest to grupa nieobecna w ofercie CKGK. Uczniowie pochodzą z Kutna i różnych miejscowości gminnych. Przeprowadziliśmy ankietę w trzech klasach tej szkoły (ankietę wypełniło 68 osób). Większość uczniów (46 os.) z badanej grupy pochodzi z Kutna. Pozostałe z miejscowości gminnych m.in. Gołębiew Nowy, Grabków, Michałów, Nowa Wieś, Stara Wieś, a także z miejscowości z pobliskich i dalszych gmin jak: Gostynin, Klonowiec Stary (gm. Strzelce), Mnich-ośrodek (gm. Oporów), Ostrowy (gm. Nowe Ostrowy), Piątek (gm. Piątek), Witonia (gm. Witonia).

Z ogólnej analizy wynikało, że uczniowie niewiele wiedzą o CKGK w Leszczynku, większość z nich nigdy nie była w tym miejscu, jedynie kilka osób kojarzyło cokolwiek, jak wspomnieliśmy o dworku i parku w Leszczynku (kojarzono Odyseję Napoleońską). Kilka osób powiedziało, że czasami rzuca im się w oczy plakat-kalendarz oferty CKGK, ale nie wczytują się w niego. Jedna osoba dodała, że jest nieczytelny („zbyt kolorowy i pstrokaty”), pozostałe mówiły, że jest w miarę czytelny, ale nie mają motywacji do uczestniczenia w ofercie. Głównym powodem nieuczestniczenia w wydarzeniach CKGK jest niewiedza o tym, że coś

się dzieje w Leszczynku. Kolejnymi powodami był ograniczony czas po szkole, a także zmęczenie i brak motywacji (nic nie przykuwa uwagi). Jako główne czynniki, które pobudzają motywację do uczestnictwa w ofercie kulturalnej wymieniano:

- Aktywność fizyczną
- Chęć odwiedzenia nowego miejsca (jeśli w ogóle wiem, że takie istnieje)
- Chęć rozwoju kulturalnego
- Jeśli byłyby zajęcia lub aktywności, które by mnie interesowały, to bym przychodziła
- Poznanie nowych ludzi
- Odkrywanie swoich nowych pasji, próbowanie nowych rzeczy
- Spędzanie czasu ze znajomymi

Na pytanie, jak młodzi ludzie spędzają wolny czas, odpowiedzi przedstawiają się następująco:



Dodatkowo pojedyncze osoby wspominały, że lubią podróżowanie, tworzenie tekstów piosenek, odpoczynek na świeżym powietrzu, szydełkowanie, programowanie, komponowanie muzyki, łyżwiarstwo, rekonstrukcje historyczne, lekkoatletykę czy strzelectwo.

Bardzo też wyraźnie widać było, że uczniowie nie rozróżniają oferty MDK Kutno od CKGK w Leszczynku – mieszają te oferty, oczekują współpracy, widzą to jako jedną instytucję, która ma dwie lokalizacje. Wynika to prawdopodobnie z niewiedzy o podziałach administracyjnych gminy i miasta i nie przystaje do faktycznej aktywności młodzieży – spędzania czasu zarówno w gminie, jak i w mieście, oba te miejsca są dla nich tak samo ważne.

Jaka oferta kulturalna zaciekałaby młodzież?

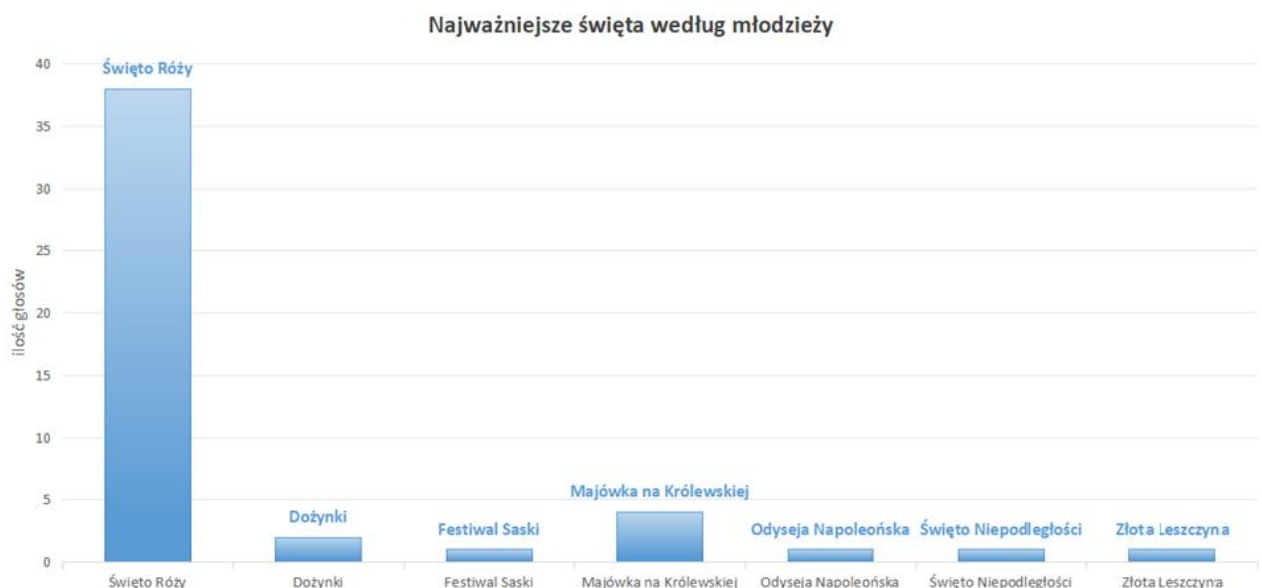
- Bezpłatna oferta dla młodzieży (warsztaty i koncerty)
- Przestrzeń do spotkań dla młodzieży
- CKGK mogłoby zaprosić Zenka Martyniuka. „Myślę, że dużo osób lubi disco polo w Kutnie”
- Koncerty bardziej popularnych twórców nie tylko disco polo, np. Warszawska Orkiestra Sentymetalna, czy EKIPA, Skolim
- Spotkanie z influencerami np. Julia Żugaj – piosenkarka, autorka książek
- Dni historyczne na terenie parku w Leszczynku
- Kino, teatr
- Moim zdaniem brakuje wydarzeń, takich jak Święto Róży w Kutnie, gdzie dużo się dzieje jednocześnie, jest dużo straganów i atrakcji
- Spotkania ze sportowcami
- Spotkania z aktorami
- Spotkania z autorami literatury młodzieżowej i dla młodych dorosłych
- Konwenty np. zjazd fanów fantastyki, gier fabularnych, mangi i anime
- Warsztaty Clash Royale
- Spotkania kulinarne, na których razem gotujemy i jemy
- Warsztaty dla szkół – zapraszanie klas do Leszczynka
- Wydarzenia sportowe – biegi, turnieje koszykówki, rajdy rowerowe
- Warsztaty z grafiki komputerowej
- Miejsce na twórczość lokalnych artystów np. rzeźbiarzy, malarzy

- Warsztaty z rzemieślnikami wytwarzającymi rękodzieła metodami starożytnymi (lub średniowiecznymi)
- Konkurs wiedzy historycznej
- Spotkania promujące zdrowy styl życia np. z lekarzem czy dietetykiem
- Przestrzeń dla harcerzy

Gdzie CKGK mogłoby wychodzić ze swoją ofertą? Z kim współpracować?

Uczniowie wymieniali głównie lokalizacje w mieście, choć pojawia się kilka innych miejsc w gminie:

- Park Traugutta
- Aleja ZHP
- Rynek w Kutnie
- Szkoły w Kutnie i gminie
- Hufiec ZHP
- Park Wiosny Ludów
- Kutnowski Dom Kultury
- Zielona Oś
- Lasy gminne, spotkania i spacer w lesie
- Pradolina Warszawsko-Berlińska
- Więcej zajęć w parku koło dworku w Leszczynku



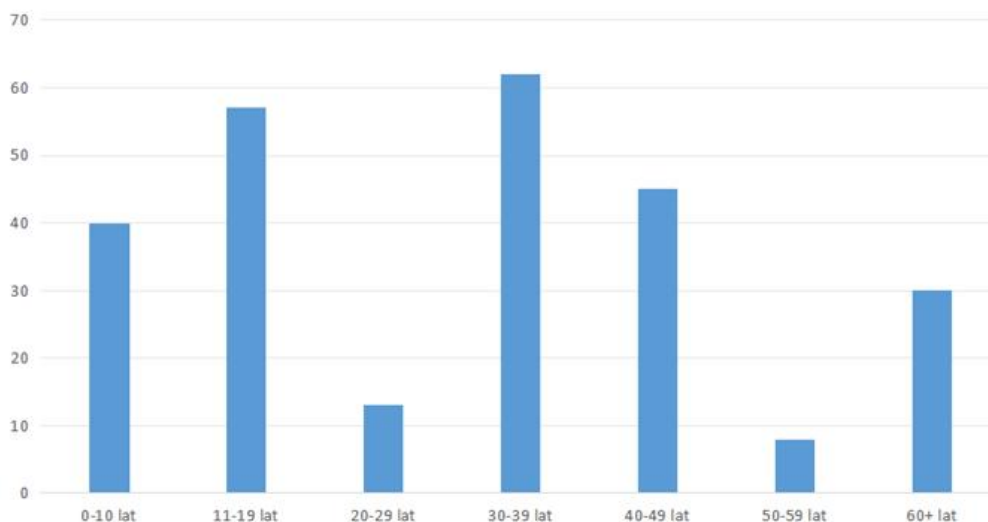
Jeśli chodzi o najważniejsze według młodzieży tradycje lokalne i święta to wygrywa Święto Róży: „Święto Róży jest wyjątkowym wydarzeniem dla mieszkańców Kutna i okolic”. Pojawia się jednak kilka wydarzeń organizowanych przez CKGK w Leszczynku:

Jak zatem najlepiej docierać do młodych ludzi z ofertą kulturalną?

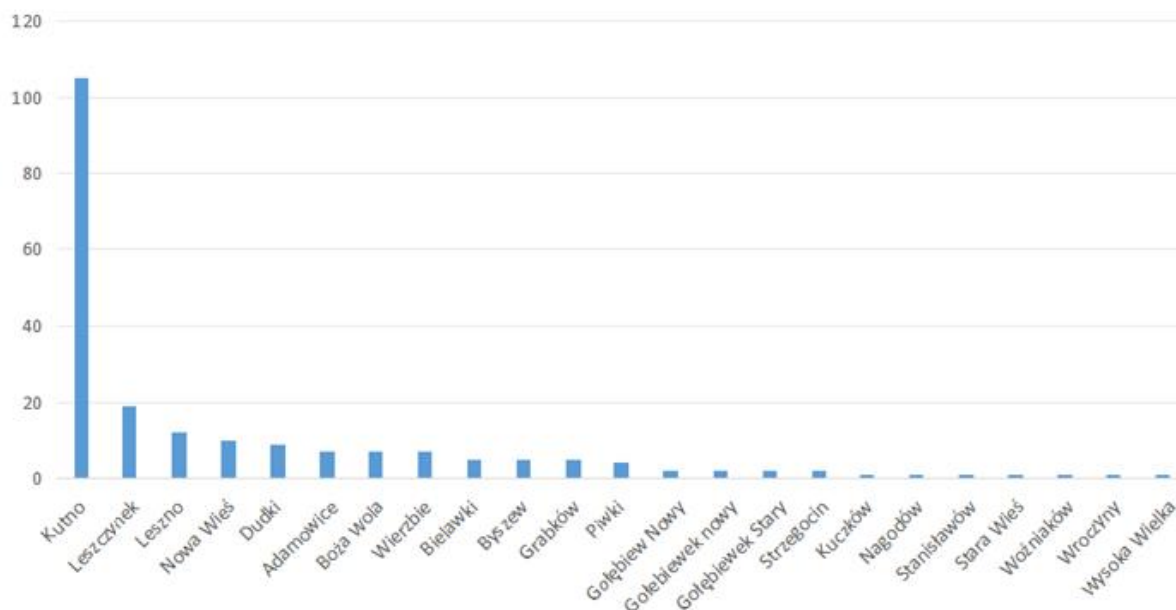
Najczęściej wymieniane były media społecznościowe: Facebook, Instagram, Tik Tok. Ważne jest, żeby wypromować te kanały wśród młodzieży, dać im znać, że CKGK istnieje w tych mediach. Inne wymieniane kanały to Panorama Kutna, Radio Q, KCI, lokalne strony informacyjne. A także promocja tradycyjna: plakaty, banery, ulotki, droga „pantoflowa” (dowiaduję się od rodziny i znajomych).

Ankieta – osoby uczestniczące w wydarzeniach

31 maja pracowniczki CKGK w Leszczynku przeprowadziły ankietę wśród osób uczestniczących w Pikniku Rodzinnym przy dźwiękach gitary. Ankietę wypełniło ponad 230 osób w różnym wieku. Z danych dowiadujemy się, skąd pochodzą mieszkańcy, w jakim są wieku, z jakiej oferty CKGK korzystają i jakie mają pomysły na przyszłe działania. Ankieta została również rozprawdzona wśród osób uczestniczących w innych aktywnościach CKGK w ciągu tygodnia. W tym rozdziale prezentujemy skróconą analizę i najczęściej pojawiające się odpowiedzi i zagadnienia.

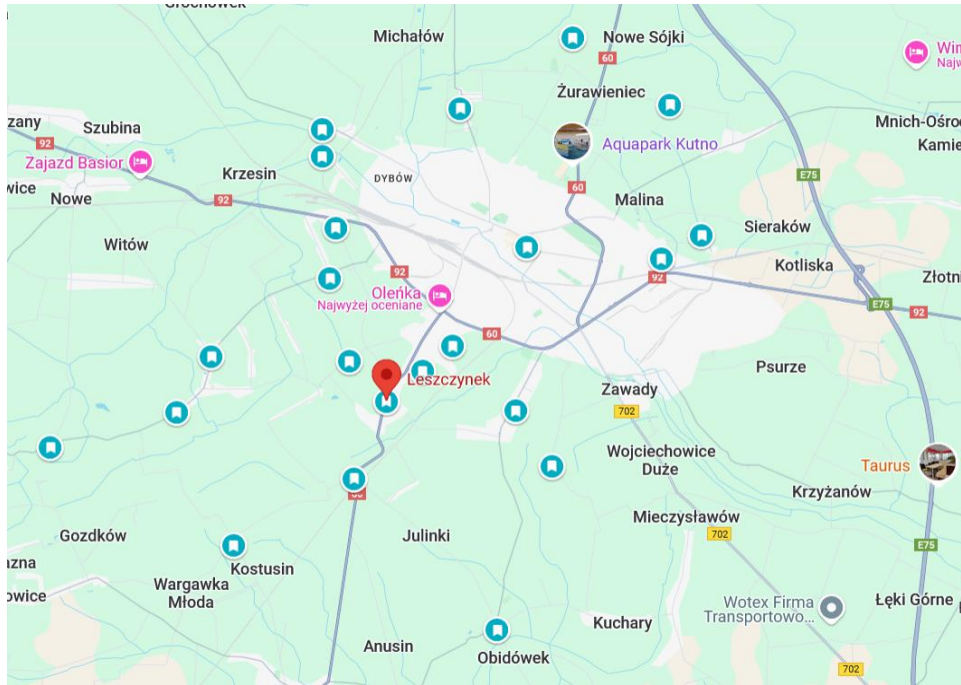


Profil wiekowy uczestników wydarzenia



Miejsce zamieszkania uczestników Pikniku Rodzinnego

Odwiedzający Leszczynek podczas Pikniku Rodzinnego pochodzili głównie z Kutna i z gminy wiejskiej Kutno. Byli też odwiedzający z pobliskich gmin i dalszych miejscowości takich jak: Anusin, Brześć Kujawski, Florianów, Daszyna, Krośniewice, Krzyżanów, Kuchary, Łęczyca, Łowicz, Łódź, Niechcianów, Rejmontów, Witonia, Września, Żychlin, Wola Pierowa, Sokolniki.



Miejscowości gminne uczestników Pikniku Rodzinnego

Dzieci i młodzież

Jakiej oferty brakuje w CKGK lub czego chcemy więcej?

1. zajęcia artystyczne
 - zajęcia taneczne
 - balet
 - więcej zajęć z rękodzieła
2. zajęcia sportowo-rekreacyjne
 - trampoliny
 - dmuchańce
 - rozgrywki piłki nożnej
 - fitness dla dzieci
 - konkursy wędkarskie
 - obozy letnie
 - tenis stołowy
 - spotkania z piłkarzami
 - akrobatyka
 - jazda konna
 - koło strzeleckie

- odnowienie boiska
 - zestaw piłek
 - skatepark
 - gry terenowe
 - hobby horse
3. zajęcia umysłowe-zręcznościowe
- gry planszowe np. Rummikub
 - Dart – rzutki
 - robotyka
 - oferta pomocy dla osób w spektrum i z innymi niepełnosprawnościami
 - zajęcia informatyczne
4. Wydarzenia plenerowe
- więcej festynów
 - koncerty sławnych grup lub piosenkarzy młodzieżowych, np. Olek Klembalski, Palion, GENZIE
 - potańcówki i pikniki
5. zajęcia literackie
- spotkania klubu książki
 - spotkania ze znanymi pisarzami, których książki cieszą się dużym zainteresowaniem
6. Inne
- kiermasz roślin tropikalnych
 - alpaki
 - kącik relaksu

Skąd dowiadujemy się o ofercie?

- Facebook
- od rodziny
- plakaty
- KCI
- Panorama Kutna
- szkoła

Jako pomysł na promocję padł również pomysł, że można rozprawdzać ulotki o ofercie CKGK w szkole, aby dzieci zabrały je do domu i czytały z rodziną.

Co utrudnia nam korzystanie z oferty CKGK?

- brak chodnika i ścieżki rowerowej
- brak dogodnego dojazdu z dalszych miejscowości
- szkoła i obowiązki domowe
- mały rozgłos oferty – czasem nie wiadomo, że coś się odbywa

Motywacje do uczestnictwa w ofercie kulturalnej

- dobra zabawa
- poznawanie nowych ludzi
- konkursy z nagrodami
- zdobywanie nowych umiejętności
- rozwój osobisty

Najważniejsze wydarzenia w Leszczynku, które lubimy?

- Dzień Dziecka
- Dożynki
- Kino plenerowe
- Odyseja Historyczna
- Święto Róży (wydarzenie w Kutnie)
- Wielkanoc
- Mikołajki
- Stoiska KGW
- Wianki
- Złota Leszczyna

Dorośli

Z jakiej oferty CKGK korzystasz?

- festyny rodzinne

- biblioteka
- orkiestra
- park Leszczynek, bo jest ładny
- zespół Leszczyński
- Dzień Dziecka z dziećmi
- Dożynki
- kino letnie
- plac zabaw z dziećmi
- joga dla zdrowia
- półkolonie dla dzieci
- szydełkowanie
- zajęcia sensoryczne dla dzieci
- gra na instrumentach
- zumba
- siłownia plenerowa
- Klub seniora

Jakiej oferty brakuje w CKGK lub chcemy więcej?

- potańcówki na świeżym powietrzu
- biegi przełajowe dla dzieci i młodzieży
- zajęcia dot. ekologii
- joga lub pilates na trawie
- zajęcia artystyczne dla dorosłych
- joga równoległa z zajęciami dla dzieci
- kabaret, stand up
- koło młodych mam, spotkania z maluchami
- spotkania z poetami z regionu
- rekonstrukcje spotkań słowiańskich
- zajęcia teatralne dla dzieci
- imprezy towarzyskie
- wyjazdy zorganizowane
- zajęcia kulinarne
- wyprzedaż garażowa
- kawiarenka zewnętrzna popołudniami lub foodtracki.

Z kim CKGK mógłby współpracować i gdzie wychodzić z ofertą?

- Artyści, rzemieślnicy, malarze lokalni
- Brokat – Animacje i atrakcje
- Holistyczni lekarze, fizjoterapeuci
- KDK Kutno
- Warsztaty pszczelarskie
- Więcej spotkań edukacyjnych i psychologicznych
- Anna Kowalewska – śpiew
- Szkoła muzyczna w Kutnie
- Okoliczne wsie, np. Ostrowy, Gołębiewek
- Spacerzy po lasach z przewodnikiem (Raciborów, Klonowiec, Głogowiec)
- Szkoły i przedszkola
- Zielona Oś miasta
- Zamek Oporów
- Park Traugutta, Park Wiosny Ludów (Kutno)

Najskuteczniejsze kanały komunikacji i promocji oferty CKGK:

- Facebook
- znajomi
- plakat
- radio
- KCI
- Radio Q

Co utrudnia korzystanie z oferty CKGK:

- brak czasu
- brak dojazdu na określoną godzinę
- odległość, bliżej mam do Kutna
- brak chodnika, ścieżki rowerowej, oświetlenia, dobrej bezpiecznej drogi
- trudności w znalezieniu oferty

Motywacje do uczestnictwa w ofercie kulturalnej

- kontakt z ludźmi, rozwijanie pasji

- pięknie położony ośrodek w przepięknym parku
- zajęcie czasu
- chciałabym, aby nasze „centrum” nieustannie się rozwijało. Jest wspaniale, ale zawsze może być lepiej.
- chęć spędzenia czasu na powietrzu z dzieckiem, bardziej przyjeżdżam tutaj z uwagi na dziecko
- aktywne spędzanie wolnego czasu
- bliskość od miejsca zamieszkania
- piękny zespół ludowy

Najbardziej cenione lokalne tradycje

- Dożynki gminne
- Matki Boskiej Zielnej
- Noc Kupały, Wianki
- Złota Leszczyna
- Odyseja Napoleońska
- Święto Róży (Kutno)
- Majówka gitarowa
- Kartoflisko, sianokosy, żniwa itp.
- Pałac Saski (Kutno)

Wydarzenia plenerowe, takie jak Piknik Rodzinny w Leszczynku przyciągają dużo osób z Kutna i z miejscowości gminnych. Pokazują również, że podział administracyjny niekoniecznie odpowiada na realne zaangażowanie w ofertę kulturalną. W rozumieniu mieszkańców bardziej liczy się jakość i dostępność proponowanej oferty, a nie przynależność administracyjna.

CKGK oczami pracowników

W badaniu diagnostycznym istotny był również głos pracowniczek i pracowników Centrum Kultury oraz dyrekcji. Rozmawialiśmy o największych wyzwaniach w pracy i w docieraniu do odbiorców, ale i atutach, jakimi może się pochwalić

CKGK. Rozmawialiśmy o pomysłach na rozwijanie oferty, o lokalnym potencjale kulturowym i jak można go wykorzystywać w działaniach Centrum.

1. Wyzwania, przed jakimi stoi CKGK

Nakłady na promocję. Według pracowników Centrum Kultury ma niewystarczające nakłady finansowe na promocję. Dotyczy to zarówno wydruków materiałów promocyjnych, rozwijania mediów społecznościowych, funduszy na płatną reklamę w przestrzeni gminy i miasta, dystrybucję. Efektem jest mała ilość punktów, w których rozwieszane są plakaty (są to jedynie gminne szkoły i tablice), mała różnorodność reklamy. Do tego dochodzi kwestia braku służbowego samochodu, z którego pracownicy mogliby korzystać, zarówno jeśli chodzi o efektywną i rozbudowaną promocję, jak i realizowanie oferty poza siedzibą w Leszczynku.

Dojazd do Leszczynka. Jako kolejną trudność osoby wymieniały brak wystarczającej sieci połączeń autobusów gminnych z Leszczynkiem, co skutkuje brakiem dostępności oferty CKGK i mniejszą liczbą osób korzystających z oferty. Chociaż transport publiczny jest darmowy dla mieszkańców gminy, to cały czas jest wiele miejscowości, które nie mają dostatecznego połączenia.

Konkurencyjność. W związku ze specyficznym kształtem gminy, określanym często jako „obwarzanek” tworzy się wyzwanie konkurencyjności, gdyż wielu mieszkańców z północnych krańców gminy ma łatwiejszy dostęp do Kutna. Wielu mieszkańców gminy częściej korzysta z oferty kulturalnej w mieście, bo jest ona atrakcyjniejsza albo mają do niej bliżej. Z drugiej strony Leszczynka ma też swoje sztandarowe wydarzenia, na które przyjeżdżają również odbiorcy z Kutna. Wymiana między gminą a miastem jest na porządku dziennym. „Mamy odbiorców z miasta. Nie chcemy się na nich zamykać, ale chcemy zachęcić i dać możliwość mieszkańcom gminy”.

Integracja w zespole. Większość osób pracujących w Centrum ceni sobie i dobrze ocenia współpracowników. Zespół cały czas pracuje nad atmosferą, a Dyrekcja wychodzi z próbami integracji i wzmacniania wzajemnego zrozumienia.

Ograniczenia lokalowe. Dworek w Leszczynku jest piękny i klimatyczny oraz zachęca do różnorodnych działań, to ma też swoje ograniczenia. Pracownicy wspominali, że wyzwaniem jest mała sala widowiskowa (mieszcząca do 120 osób), mała ilość sal w ogóle, a także ich wielofunkcyjność. Często wystrój sali trzeba szybko zmieniać, przenosić stoły, krzesła itp. Mało jest też przestrzeni magazynowych. Dodatkowo przestrzeń parkowa nie ma wszystkich udogodnień dla osób z niepełnosprawnościami, co gdyby było lepiej rozwinięte, mogłoby otworzyć ofertę na nowe osoby, a także rozwijać ścieżkę turystyczną i pozyskiwać nowe granty.



Sala baletowa, w której na co dzień przechowywane są stoły i krzesła, fot. J.Orlikowska

2. Atuty Centrum Kultury Gminy Kutno w Leszczynku

Ludzie. Mimo różnych trudności i wyzwań, pracownicy zgodnie podkreślali, że jednym z atutów są ludzie – Ci, którzy pracują w Centrum, a także mieszkańcy tworzący to miejsce poprzez aktywny udział w wydarzeniach. Priorytetem dyrekcji jest „tworzenie przestrzeni na inicjatywy związane z tożsamością lokalną i tworzenie miejsca tętniącego życiem”. Osoby pracujące wspominały, że praca w kulturze jest dla nich istotna i wartościowa i cenią sobie, że w CKGK mogą się rozwijać na różnych polach.

Miejsce. Wszyscy pracownicy podkreślali, że miejsce, w którym pracują jest wyjątkowe. Historia dworku, przyroda parku, tożsamość lokalna, wszystko to dodaje wyjątkowości miejscu pracy. Mieszkańcy również coraz bardziej przekonują się do aktywnego spędzania tutaj czasu. Z obserwacji wiemy, że sporo osób rano biega po parku, a altana rekreacyjna cieszy się bardzo dużą popularnością na wydarzenia integracyjne.

Lokalne talenty. Wydarzenia w CKGK często odbywają się dzięki wsparciu mieszkańców. Ich praca i talenty dopełniają ofertę Centrum. Jednym z pomysłów pracowników CKGK jest włączanie lokalnych artystów w większą liczbę wydarzeń. Zapraszani są, m.in. rzeźbiarze, malarze, rysownicy, artyści włókienniczy, czy pszczelarze. CKGK chce stworzyć przyjazne miejsce do eksponowania lokalnych talentów z różnych dziedzin.

Słowo na zachętę dla odwiedzających

„Zapraszamy! Przyjeżdżajcie i zobaczcie jak u nas przyjemnie!”

„Słowa nie oddadzą tego, co się zobaczy na własne oczy”

„Przepiękne miejsce z otwartym parkiem, interesującą historią, serdecznie zapraszamy, nie ma się czego bać”

„Marzy nam się, żeby więcej ludzi do nas przychodziło”



Mniejszy budynek założenia dworkowego, fot. J.Orlikowska

Wnioski i rekomendacje

Centrum Kultury Gminy Kutno w Leszczynku jest instytucją, która posiada duży potencjał kulturotwórczy. Razem z mieszkańcami i innymi instytucjami już teraz tworzy atrakcyjną ofertę kulturalną, jest również w stanie w przyszłości dawać przestrzeń na różnorodne działania oddolne inicjowane przez mieszkańców. Aby ulepszać i rozwijać kulturową ofertę warto rozważyć poniższe ścieżki lokalnych potencjałów.

-> Wychodzenie poza siedzibę Centrum Kultury

Chociaż siedziba Centrum Kultury w Leszczynku jest bardzo doceniana i ma wiele walorów, to jednak widać zapotrzebowanie na realizację oferty w innych rejonach gminy, z których mieszkańcy mają utrudniony dostęp do Leszczynka. Potencjałem gminy jest duża ilość sołectw, w których prężnie działają Koła Gospodyń Wiejskich, Ochotnicze Straże Pożarne, szkoły i inne instytucje, które

dysponują swoimi przestrzeniami. Centrum Kultury może tworzyć więcej okazji do wspólnych działań, przyjeżdżając ze swoją ofertą, ale także wykorzystując oddolne pomysły mieszkańców i im znajome konteksty lokalne. Aktywne włączanie w organizację wydarzeń tworzy więź i pobudza poczucie sprawczości. Mieszkańcy dalszych rejonów gminy, którzy na co dzień nie mają styczności z ofertą CKGK mogliby poczuć się bardziej docenieni, jeśli Centrum przyjechałoby do nich i dowartościowało ich ofertę.

-> Instytucja parasolowa i sieciowanie

W trakcie rozmów z osobami z KGW często wybrzmiewała potrzeba sieciowania, poznawania się, łączenia sił w ramach gminnych kół, spajania strategii działania. CKGK mogłoby być sieciującym centrum dla mieszkańców. Inicjować spotkania integracyjne, w pewnym stopniu współpracować z Urzędem Gminy przy koordynacji kalendarza wydarzeń gminnych w taki sposób, aby działania ze sobą nie konkurowały, a wspierały się nawzajem. Warto jednak podkreślić, że nie jest możliwe, aby CKGK wyłącznie własnymi siłami i własnymi zasobami spełniało potrzeby wszystkich mieszkańców całej gminy. Budowanie sieci relacji, miejsc, pretekstów do spotkań i wspólnego tworzenia jest rozwiązaniem i potencjałem, który warto wykorzystać.

-> Komunikacja i promocja

Z diagnozy wynika również, że CKGK już w tym momencie mogłoby odpowiadać na różne potrzeby wymieniane przez mieszkańców, ponieważ niektóre wydarzenia już odbywają się w Centrum. Problemem jest tutaj brak odpowiedniego ich wypromowania, dania sygnału, że już coś istnieje lub jest możliwe do realizacji (np. zajęcia rekreacyjne z siatkówki, które były wymieniane przez młodzież już w tym momencie mogą się odbyć bez większych kosztów na boisku przy Centrum, gdyż instytucja posiada mobilną siatkę). W diagnozie podajemy przykłady różnych rodzajów promocji. Przykładem dobrego kontaktu i platformy promocji jest Instagram, który często wymieniany był przez młodzież jako preferowany kanał komunikacji. CKGK posiada profil na tej platformie, ale młodzież o tym nie wie. W takiej sytuacji warto zrobić jednorazową akcję promocyjną, np. plakat (inny niż kalendarz), przygotowany specjalnie do szkół z kodem QR zachęcającym do obserwowania CKGK na danej platformie. Dla

pracowników może się to wiązać z wychodzeniem ze strefy komfortu, gdyż starsze pokolenia nie są przyzwyczajone do tworzenia promocji, np. w formie filmiku czy interaktywnego posta, jednak warto próbować nowych metod dotarcia, zwłaszcza do grup, które wymagają innego podejścia. Innym przykładem promocji jest wykorzystanie już istniejących działań. CKGK może rozbudować współpracę z Gminną Biblioteką Publiczną, która znajduje się w tej samej lokalizacji. Można połączyć lekcje biblioteczne z atrakcjami proponowanymi przez Centrum Kultury. Nie chodzi tylko o zaaranżowanie ogniska, ale oprowadzenie po parku lub dworku, opowiedzenie krótkiej historii miejsca lub zrobienie gry terenowej, przygotowanie pakietu promocyjnego, z którym każda klasa zawsze wraca do szkoły. Każda tego typu okazja, która pokaże ofertę CKGK będzie tworzyć pozytywne skojarzenia i więzi.

Warto też wspomnieć o potencjale turystycznym, który nie jest na ten moment bardzo rozwijany w CKGK. Oprócz kilku ogólnopolskich imprez cyklicznych, które przyciągają osoby z całej Polski, Leszczynek nie jest bardzo oblegany turystycznie. Pomysłów na włączenie Leszczyńka do obiegu turystycznego jest wiele, m.in. utworzenie informacji turystycznej, ścieżki z audioprzewodnikiem, stempelka do książeczki turystycznej, mapy etnograficznej gminy, serii pamiątek itd.

-> Młodzież, grupa nieobecna

Z rozmów z młodzieżą dowiedzieliśmy się, że młodzi ludzie potrzebują wysłuchania i wzięcia ich pomysłów na poważnie. Oferta kulturalna ma odpowiadać nie tylko na potrzebę rozwijania pasji, kreatywności i wiedzy, ale również tworzyć bezpieczne społecznie miejsce do rozwoju umiejętności miękkich i rozwijania szerszego rozumienia kultury. Młodzi ludzie poszukują miejsc bezpiecznych i akceptujących ich różne – czasem niekonwencjonalne – pomysły. Potrzebują również miejsca, które mogliby tworzyć na własnych zasadach, np. stworzyć kącik do siedzenia i po prostu spędzać wspólnie czas, grać, czytać książki, odpoczywać. Warto też rozważyć połączenie sił w negocjowaniu z gminą rozwiązań podnoszących dostępność oferty kulturalnej. Jeśli zaprzyjaźnione szkoły, OSP, KGW i Centrum Kultury napisałyby wspólnie pismo do Urzędu Gminy o potrzebie dopasowania siatki połączeń autobusów

gminnych do oferty kulturalnej, być może tego typu zbiorowy wysiłek przyniósłby większe efekty i zmianę.

-> Partnerstwo a nie konkurencja

W badaniach podkreślana była kwestia specyficznego kształtu gminy („obwarzanek”) i trudności w docieraniu z ofertą do mieszkańców gminy spowodowanych konkurencyjnością Kutna. Badania również pokazały, że ostatecznie podział administracyjny jest nieprzystający do faktycznego ruchu mieszkańców (granice są dość płynne), a także skojarzeń z tym, jak powinna wyglądać współpraca między instytucjami kultury. Wiele badanych osób nie widzi problemu w tym, aby CKGK współpracowało z KDK lub innymi instytucjami w mieście. Wiele też osób z Kutna korzysta z oferty w Leszczynku. Chodziłoby zatem o dowartościowanie oferty gminnej, podkreślanie jej wartości, ale również próby łączenia sił między ośrodkami, mimo podziałów administracyjnych i finansowych. Kolejnym etapem byłoby sieciowanie na poziomie powiatu kutnowskiego, czyli wspólne działania różnych gmin. Innym przykładem współpracy mogą być wydarzenia tematyczne, bazujące na jakimś elemencie wspólnym np. Cykl wydarzeń w dworach i dworkach w gminie i w Kutnie, podczas których każde z miejsc organizuje swoje wydarzenia, ale pod jednym spajającym szyldem.

-> Różne oblicza Leszczynka

Centrum Kultury Gminy Kutno w Leszczynku ma potencjał, aby kierować swoją działalność jednocześnie różnymi drogami, które wcale nie muszą się wykluczać. Pomaga tutaj szerokie rozumienie kultury i dziedzictwa kulturowego, jako z jednej strony czegoś, co jest związane z tradycją, lokalnością i historią, ale również z czymś nowoczesnym, tworzonym tu i teraz, zmieniającym się razem z mieszkańcami. Leszczynek z jednej strony bazuje na tożsamości lokalnej, upamiętnia historię miejsca, kojarzy się z kulturą wysoką, ale z drugiej strony w swojej nowoczesnej odsłonie ma też potencjał, aby unowocześniać ofertę, nawiązywać do różnorodności kulturowej, a także dawać sygnał, że jest to miejsce tworzone dla mieszkańców i przez mieszkańców. Nie powinni się zatem bać organizatorzy, że koncert Skolima nie będzie przystawał do koncertu Chopinowskiego. Są to dwa różne wydarzenia odpowiadające na dwie różne

potrzeby kulturalne. Wielu mieszkańców wspominało, że życzyliby sobie więcej imprez plenerowych w Leszczynku, potańcówek dla społeczności i luźnej atmosfery. Tego typu aktywności wzmacniają więź z mieszkańcami. Pomysłem na koniec łączącym historię z teraźniejszością jest propozycja spotkania klasowego dla osób, które kiedyś uczyły się w szkole w dworku w Leszczynku!

